

## **Результаты ВПР по письменной и устной работе по английскому языку в 11 классах ОУ Кировского района Санкт-Петербурга (16.04.2019)**

### **Оглавление**

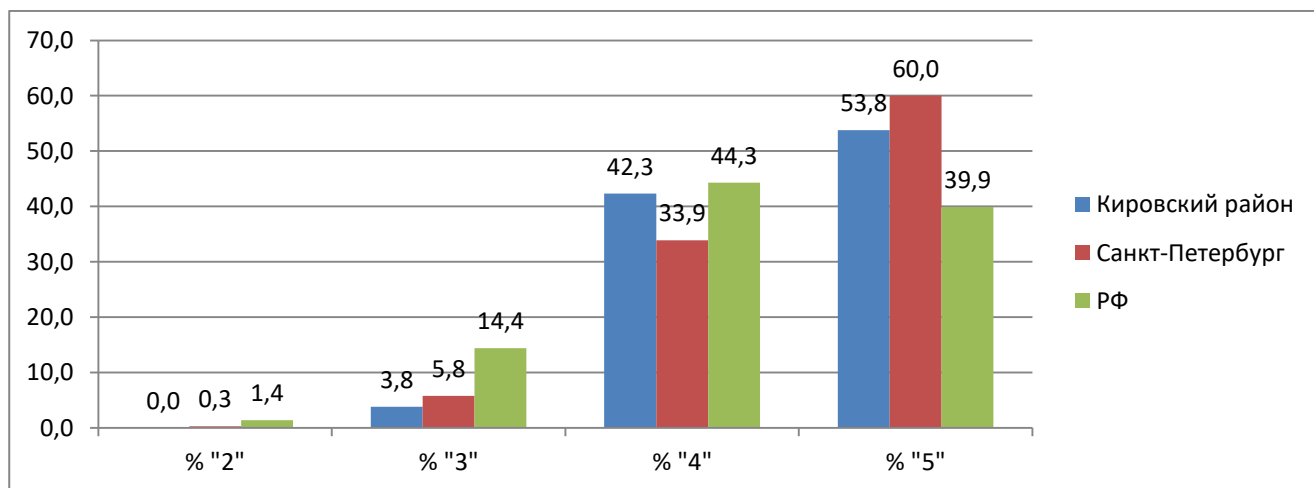
<b>Результаты ВПР по английскому языку в 11 классах ОУ Кировского района Санкт-Петербурга (16.04.2019) .....</b>	<b>1</b>
<b>Статистика по отметкам (%).....</b>	<b>2</b>
<b>Распределение первичных баллов .....</b>	<b>4</b>
<b>Выполнения заданий .....</b>	<b>5</b>
<b>Достижение требований ФК ГОС .....</b>	<b>7</b>

Во всероссийской проверочной письменной и устной работе по английскому языку для 11 классов приняли участие 4 ОУ Кировского района, всего 78 учащихся.

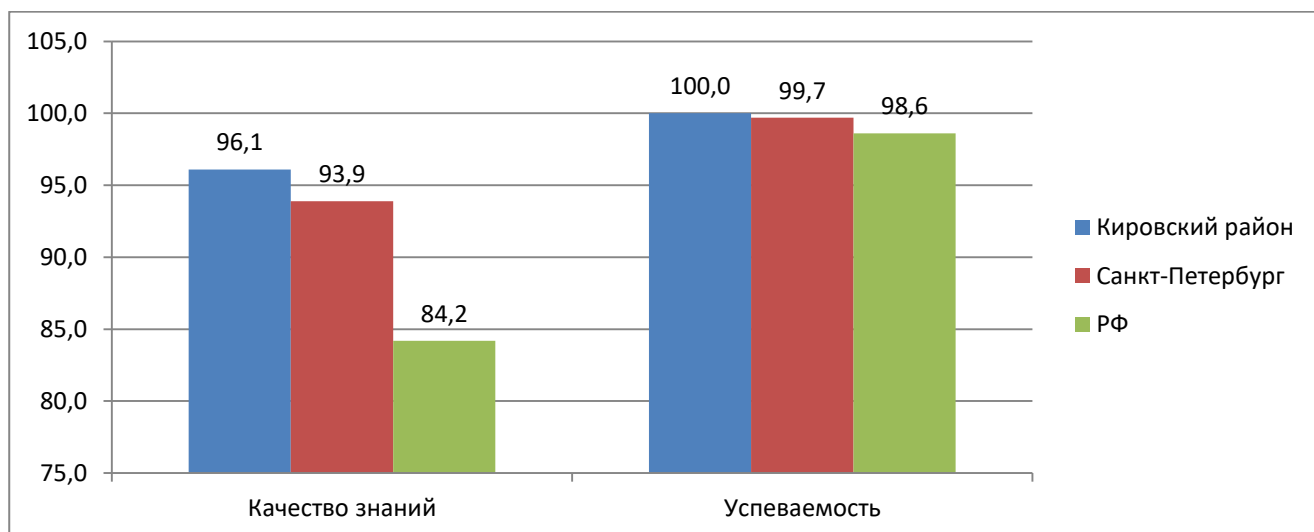
### Статистика по отметкам (%)

	Наименование ОУ	Кол-во уч-ков	«2»	«3»	«4»	«5»	Кач-во знаний	Успеваемость
1	ГБОУ СОШ №221	19	0	0	52.6	47.4	100,0	100,0
2	ГБОУ лицей №244	42	0	0	33.3	66.7	100,0	100,0
3	ГБОУ СОШ № 503	16	0	18.8	50	31.2	81,2	100,0
4	ЧОУ "Школа разговорных языков"	1	0	0	100	0	100,0	100,0
	<b>Кировский район</b>	<b>78</b>	<b>0</b>	<b>3.8</b>	<b>42.3</b>	<b>53.8</b>	<b>96,1</b>	<b>100,0</b>
	Санкт-Петербург	1633	0.31	5.8	33.9	60	93,9	99,7
	РФ	25028	1.4	14.4	44.3	39.9	84,2	98,6

### Статистика по отметкам



### Качество знаний. Успеваемость



### Распределение отметок по вариантам

Вариант/Отметка	3	4	5	Кол-во уч.
1	2	21	17	40
2	1	12	25	38
<b>Комплект</b>	3	33	42	78

### Соответствие отметок за выполненную работу и отметок по журналу

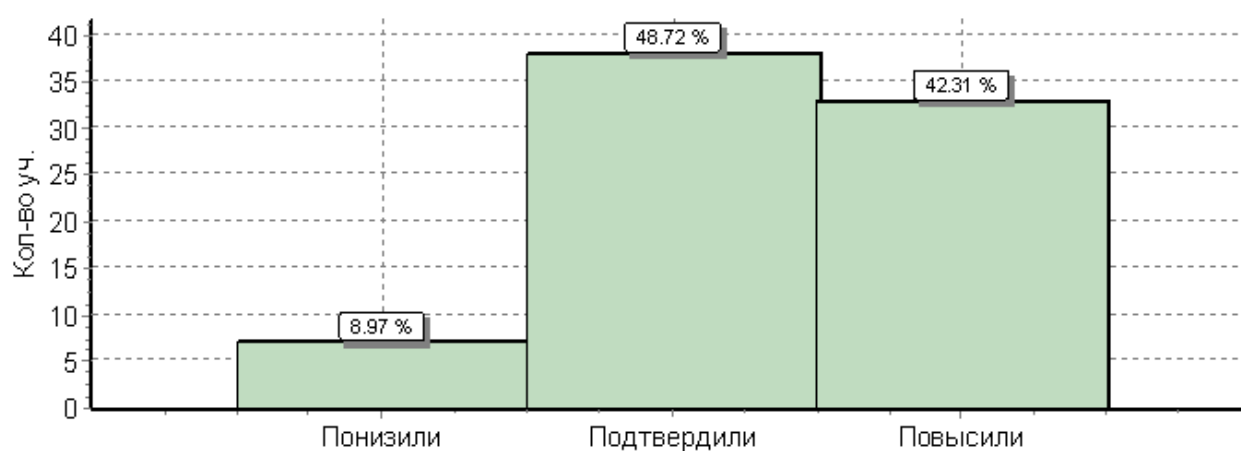
Показатель	Кол-во уч.	%
Понизили (Отм. < Отм.по журналу)	7	9
Подтвердили(Отм.=Отм.по журналу)	38	49
Повысили (Отм.> Отм.по журналу)	33	42
<b>Всего*:</b>	<b>78</b>	<b>100</b>

\*В гистограмме приведены данные только по тем участникам, для которых введены отметки

"Отм." - отметка за выполненную работу

"Отм.по журналу" - отметка участника за предыдущую четверть/триместр

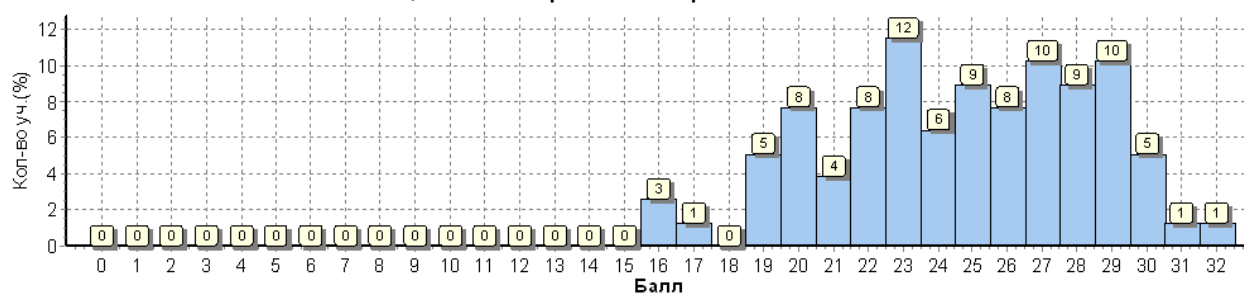
### Гистограмма соответствия отметок за выполненную работу и отметок по журналу



## Распределение первичных баллов

Максимальный первичный балл: 32

Общая гистограмма первичных баллов.



Распределение первичных баллов по вариантам.

Вариант	16	17	19	20	21	22	23	24	25	26	27	28	29	30	31	32	Кол-во уч.
1	2		4	5	3	4	4	1	4	2	3	4	3	1			40
2		1		1		2	5	4	3	4	5	3	5	3	1	1	38
<b>Комплект</b>	2	1	4	6	3	6	9	5	7	6	8	7	8	4	1	1	78

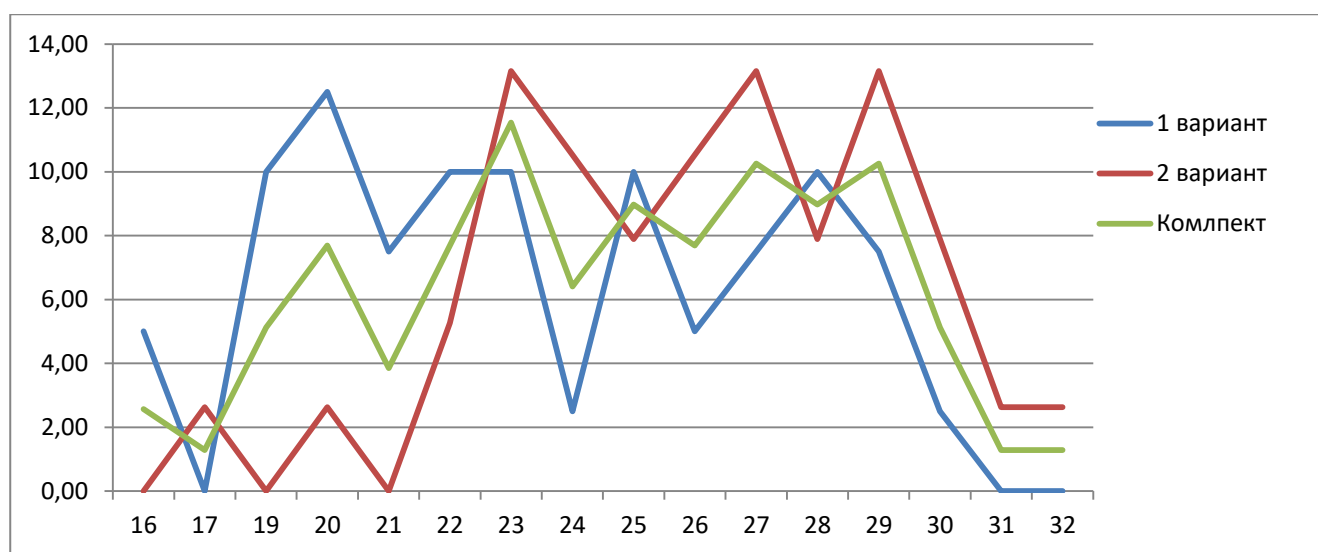


Таблица перевода баллов в отметки по пятибалльной шкале

Отметка по пятибалльной шкале	«2»	«3»	«4»	«5»
Первичные баллы	0–10	11–17	18–24	25–32

## Выполнение заданий

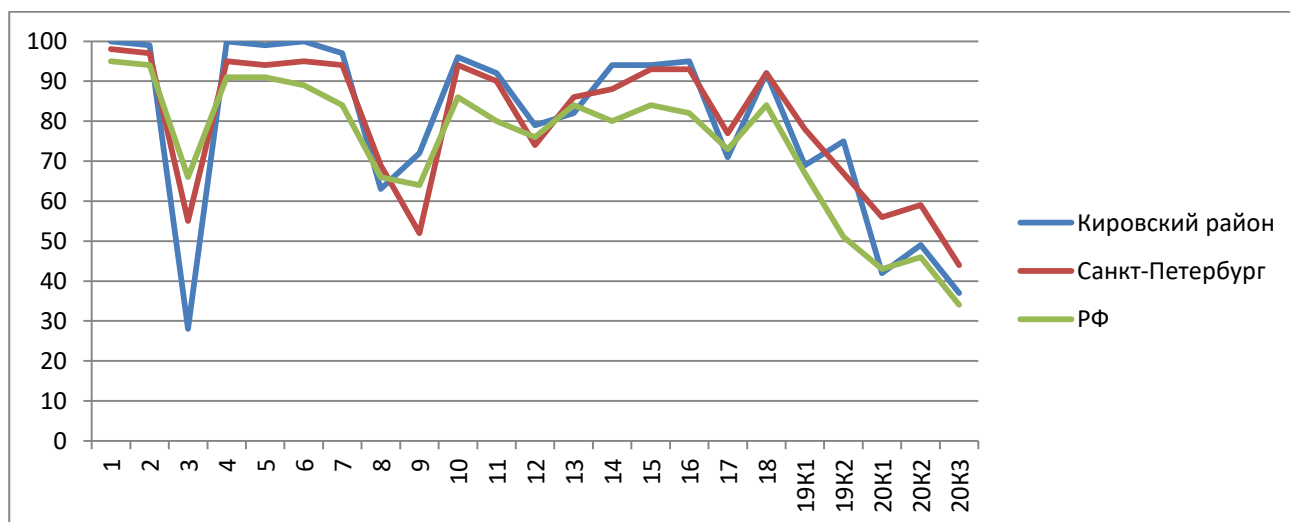
Средний процент выполнения заданий по ОУ в % от числа участников

	Наименование ОУ	Кол-во уч.	Макс балл	1	2	3	4	5	6	7	8	9	10	11	12	13	14	15	16	17	18	19K1	19K2	20K1	20K2	20K3
				1	1	1	1	1	5	1	1	1	1	1	1	1	1	1	1	1	1	1	2	3	2	2
1.	ГБОУ СОШ №221	19		100	100	0	100	100	99	95	53	89	100	100	100	100	100	100	100	42	100	79	53	33	39	32
2.	ГБОУ лицей №244	42		100	100	38	100	100	100	100	76	64	100	98	76	98	98	100	98	90	100	60	86	50	57	39
3.	ГБОУ СОШ № 503	16		100	94	38	100	94	100	94	44	75	88	69	69	25	75	75	81	56	62	81	75	31	34	34
4.	ЧОУ "Школа разговорных языков"	1		100	100	0	100	100	100	100	0	0	0	100	0	0	100	0	100	0	100	100	50	67	100	50
	Кировский район	78		100	99	28	100	99	100	97	63	72	96	92	79	82	94	94	95	71	92	69	75	42	49	37
	Санкт-Петербург	1633		98	97	55	95	94	95	94	69	52	94	90	74	86	88	93	93	77	92	78	67	56	59	44
	РФ	25028		95	94	66	91	91	89	84	66	64	86	80	76	84	80	84	82	73	84	67	51	43	46	34

По заданиям №№ 3, 8, 13, 17, 19K1, 20K1, 20K2, 20K3 средний процент выполнения задания в районе ниже, чем аналогичный по городу.

По заданиям №№ 3, 8, 13, 17, 20K1 на уровне района были продемонстрированы средние результаты ниже, чем аналогичные по РФ.

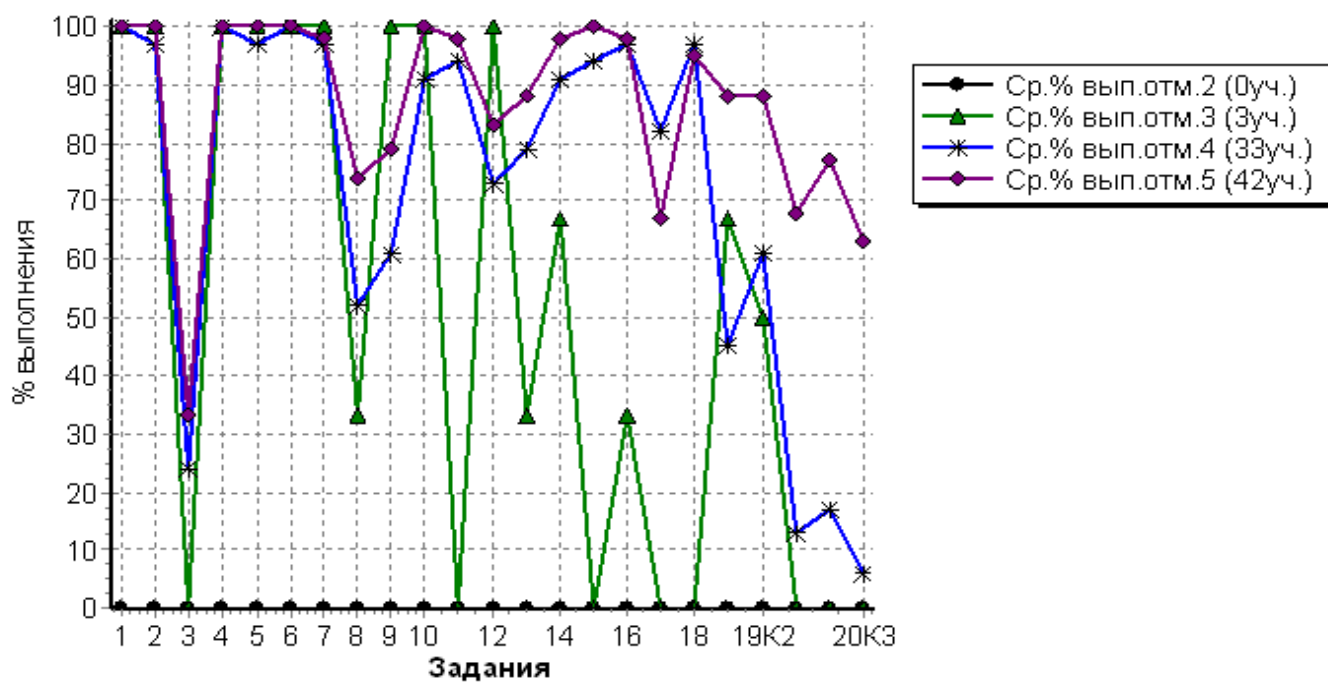
Средний процент выполнения заданий



# Выполнение заданий группами учащихся по уровню подготовки

(в % от числа участников)

Наименование ОУ	Кол-во уч.	Макс балл	1	2	3	4	5	6	7	8	9	10	11	12	13	14	15	16	17	18	19К1	19К2	20К1	20К2	20К3
			1	1	1	1	1	5	1	1	1	1	1	1	1	1	1	1	1	1	1	2	3	2	2
Ср.% вып. уч. гр.баллов 2	0		0	0	0	0	0	0	0	0	0	0	0	0	0	0	0	0	0	0	0	0	0	0	0
Ср.% вып. уч. гр.баллов 3	3		100	100	0	100	100	100	100	33	100	100	0	100	33	67	0	33	0	0	67	50	0	0	0
Ср.% вып. уч. гр.баллов 4	33		100	97	24	100	97	100	97	52	61	91	94	73	79	91	94	97	82	97	45	61	13	17	6
Ср.% вып. уч. гр.баллов 5	42		100	100	33	100	100	100	98	74	79	100	98	83	88	98	100	98	67	95	88	88	68	77	63
Кировский район	78		100	99	28	100	99	100	97	63	72	96	92	79	82	94	94	95	71	92	69	75	42	49	37
Санкт-Петербург	1633		98	97	55	95	94	95	94	69	52	94	90	74	86	88	93	93	77	92	78	67	56	59	44
РФ	25028		95	94	66	91	91	89	84	66	64	86	80	76	84	80	84	82	73	84	67	51	43	46	34

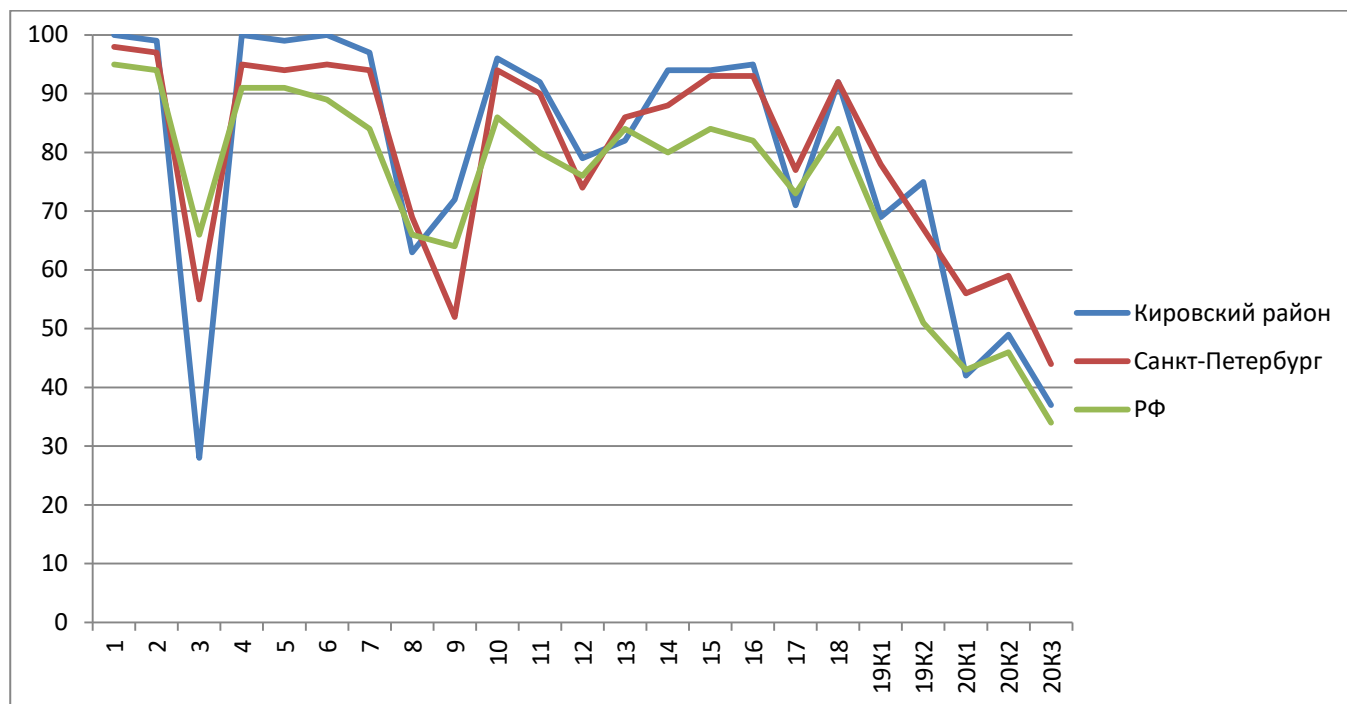


## Достижение требований ФК ГОС

№	Проверяемый элемент содержания/ требования к уровню подготовки выпускников	Макс балл	Средний % <sup>1</sup> выполнения		
			Кир. р-н	СПБ	По России
			78 уч.	1633 уч.	25028 уч.
1	Уметь извлекать необходимую/запрашиваемую информацию из различных аудиотекстов соответствующей тематики	1	100	98	95
2	Уметь извлекать необходимую/запрашиваемую информацию из различных аудиотекстов соответствующей тематики	1	99	97	94
3	Уметь извлекать необходимую/запрашиваемую информацию из различных аудиотекстов соответствующей тематики	1	28	55	66
4	Уметь извлекать необходимую/запрашиваемую информацию из различных аудиотекстов соответствующей тематики	1	100	95	91
5	Уметь извлекать необходимую/запрашиваемую информацию из различных аудиотекстов соответствующей тематики	1	99	94	91
6	Уметь использовать ознакомительное чтение в целях понимания основного содержания сообщений, интервью, репортажей, публикаций научно-познавательного характера, отрывков из произведений художественной литературы	5	100	95	89
7	Владеть языковыми навыками (грамматическая сторона речи)	1	97	94	84
8	Владеть языковыми навыками (грамматическая сторона речи)	1	63	69	66
9	Владеть языковыми навыками (грамматическая сторона речи)	1	72	52	64
10	Владеть языковыми навыками (грамматическая сторона речи)	1	96	94	86
11	Владеть языковыми навыками (грамматическая сторона речи)	1	92	90	80
12	Владеть языковыми навыками (грамматическая сторона речи)	1	79	74	76
13	Уметь употреблять в речи лексические единицы, обслуживающие ситуации в рамках тематики основной и старшей школы и употреблять в речи наиболее распространенные устойчивые словосочетания	1	82	86	84
14	Уметь употреблять в речи лексические единицы, обслуживающие ситуации в рамках тематики основной и старшей школы и употреблять в речи наиболее распространенные устойчивые словосочетания	1	94	88	80
15	Уметь употреблять в речи лексические единицы, обслуживающие ситуации в рамках тематики основной и старшей школы и употреблять в речи наиболее распространенные устойчивые словосочетания	1	94	93	84
16	Уметь употреблять в речи лексические единицы, обслуживающие ситуации в рамках тематики основной и старшей школы и употреблять в речи наиболее распространенные устойчивые словосочетания	1	95	93	82
17	Уметь употреблять в речи лексические единицы, обслуживающие ситуации в рамках тематики основной и старшей школы и употреблять в речи наиболее распространенные устойчивые словосочетания	1	71	77	73
18	Уметь употреблять в речи лексические единицы, обслуживающие ситуации в рамках тематики основной и старшей школы и употреблять в речи наиболее распространенные устойчивые словосочетания	1	92	92	84
19K1	Осмысленное чтение текста вслух. Владеть навыками ритмико-интонационного оформления различных типов предложений	1	69	78	67
19K2	Осмысленное чтение текста вслух. Владеть навыками ритмико-интонационного оформления различных типов предложений	2	75	67	51
20K1	Тематическое монологическое высказывание (описание выбранной фотографии). Уметь описывать события, излагать факты. Владеть навыками ритмико-интонационного оформления различных типов предложений. Владеть языковыми навыками (грамматическая и лексическая стороны речи).	3	42	56	43
20K2	Тематическое монологическое высказывание (описание выбранной фотографии). Уметь описывать события, излагать факты. Владеть навыками ритмико-интонационного оформления различных типов предложений. Владеть языковыми навыками (грамматическая и лексическая стороны речи).	2	49	59	46
20K3	Тематическое монологическое высказывание (описание выбранной фотографии). Уметь описывать события, излагать факты. Владеть навыками ритмико-интонационного оформления различных типов предложений. Владеть языковыми навыками (грамматическая и лексическая стороны речи).	2	37	44	34

<sup>1</sup> Вычисляется как отношение (в %) суммы всех набранных баллов за задание всеми участниками к произведению количества участников на максимальный балл за задание

## Достижение планируемых результатов



### Направления организации работы по повышению результативности

**Образовательным организациям** района необходимо провести работу по анализу:

- **качества результатов** (оценка предметных результатов и индивидуального прогресса обучающихся, оценка сформированности метапредметных образовательных результатов и другие оценки личностных достижений учащихся, оценка состояния здоровья);

- **качества условий** (кадровые, материально-технические, информационные, психолого-педагогические условия, применение образовательных технологий);

- **качества процессов** (проведения уроков, индивидуальной работы с учениками, реализации учебных планов и программ, качество внеурочной, воспитательной деятельности, методической работы) и спланировать работу с учетом проанализированных результатов. Методический анализ результатов ВПР должен быть направлен на выявление трудных тем по предмету, сложных для учеников операций и т.д.

По результатам оценки образовательных **результатов** обучающихся могут приниматься решения о проведении мероприятий, направленных на формирование и развитие личностных качеств учащихся; о корректировке системы работы с одаренными и талантливыми детьми и со слабоуспевающими и низко мотивированными учащимися; о разработке индивидуальных образовательных маршрутов и развивающих программ для отдельных категорий учащихся (в особенности, с высокими и низкими результатами), о корректировке индивидуальной образовательной траектории ученика, об информировании родителей о результатах ВПР (индивидуальных – конфиденциально, общих – публично).

По результатам оценки качества **условий** образовательного процесса могут приниматься возможные решения о реализации персонифицированных программ повышения квалификации педагогов; о разработке программы внутрикорпоративного повышения профессионального уровня учителей.

По результатам оценки качества образовательных **процессов** могут приниматься



решения о корректировке ООП СОО с учетом достижений обучающихся и низкорезультативных тем по итогам ВПР; о корректировке рабочих программ учителем; о развертывании выстроенной по приоритетам методической работы в ОУ (поиск дополнительных методических материалов по низкорезультативным темам и др.); о корректировке учебного плана в случае необходимости; о корректировке перечня программ дополнительного образования.

**Методической службе района** необходимо сформировать систему адресной помощи ОО и отдельным педагогам по итогам ВПР (включая заказ системе повышения квалификации), обеспечить обучение и методическое сопровождение педагогов для повышения качества образования.