



Государственное бюджетное учреждение дополнительного профессионального педагогического образования центр повышения квалификации специалистов «Информационно-методический центр» Кировского района Санкт-Петербурга 198207, Санкт-Петербург, ул. Зины Портновой, д.3, тел.: 753-79-37; факс: 753-56-53

---

**Аналитический отчёт  
об уровне подготовки обучающихся образовательных  
организаций Кировского района Санкт-Петербурга в форме  
всероссийских проверочных работ в 2024 году**

Санкт-Петербург,  
2024

## ОГЛАВЛЕНИЕ

ВВЕДЕНИЕ .....	3
Подходы к анализу результатов .....	3
СВЕДЕНИЯ ОБ УЧАСТНИКАХ И РАБОТАХ.....	6
АНАЛИЗ РЕЗУЛЬТАТОВ НА УРОВНЕ РАЙОНА.....	9
Показатели описательной статистики .....	9
Распределение участников по баллам .....	9
Начальное общее образование .....	9
Основное общее образование .....	10
Среднее общее образование .....	21
Распределение участников по квартилям.....	23
Начальное общее образование .....	23
Основное общее образование .....	23
Среднее общее образование .....	25
Выполнение работ в целом и по уровням сложности .....	25
Начальное общее образование .....	26
Основное общее образование .....	26
Среднее общее образование .....	28
Функциональная грамотность.....	28
ВЫЯВЛЕНИЕ ОБРАЗОВАТЕЛЬНЫХ ДЕФИЦИТОВ .....	30
Предметные дефициты .....	31
Метапредметные дефициты .....	31
ДИНАМИКА РЕЗУЛЬТАТОВ. ПОВТОРЯЮЩИЕСЯ ДЕФИЦИТЫ .....	34
АНАЛИЗ РЕЗУЛЬТАТОВ НА УРОВНЕ ОБРАЗОВАТЕЛЬНЫХ ОРГАНИЗАЦИЙ. ВЫЯВЛЕНИЕ ГРУПП РИСКА.....	37
ВЫВОДЫ .....	38
ПРИЛОЖЕНИЯ .....	39
Приложение 1. Результаты ВПР-2024 в разрезе Кировского района .....	39
Приложение 2. Предметные дефициты ВПР-2024 в разрезе Кировского района .....	39
Приложение 3. Метапредметные дефициты ВПР-2024 в разрезе Кировского района .....	39
Приложение 4. Достижение планируемых результатов ВПР за два года .....	39

## ВВЕДЕНИЕ

Аналитический отчет подготовлен на основании п. 2.4. распоряжения Комитета по образованию от 01.02.2024 № 61-р «О проведении мониторинга качества подготовки обучающихся образовательных организаций в форме всероссийских проверочных работ в Санкт-Петербурге в 2024 году».

Целью анализа результатов является подготовка материалов для разработки и принятия управленческих решений субъектами региональной системы оценки качества образования.

### **В отчете используются следующие термины и сокращения:**

ВПР — всероссийские проверочные работы

ЕПР — единая проверочная работа

КИМ — контрольно-измерительные материалы

ФИС ОКО — федеральная информационная система оценки качества образования

ФИОКО — Федеральный институт оценки качества образования

Комитет — Комитет по образованию

ОО — общеобразовательная организация

ШНОР — школы с низкими образовательными результатами

Необъективные — школы с признаками необъективного проведения ВПР

РУ, РУС — русский язык

МА, МАТ — математика

МУ — математика углубленная

ОМ — окружающий мир

ОБ, ОБЩ — обществознание

ГЕ, ГЕО — география

БИ, БИО — биология

БП — биология профильная (концентрическая)

ИС, ИСТ — история

ФИ, ФИЗ — физика

ФУ — физика углубленная

ХИ, ХИМ — химия

Б — базовый уровень

П — повышенный уровень

В — высокий уровень

## Подходы к анализу результатов

В отчете результаты всероссийской проверочной работы представлены по Кировскому району Санкт-Петербурга.

Результаты по школам представлены в отчете в обобщенном виде. В строке «Кировский район» в таблицах и диаграммах приведены данные по 41 государственным образовательным организациям района (точнее: 4 гимназии, 6 лицеев, 31 общеобразовательная школа, 1 центр образования), без учета 2 негосударственных общеобразовательных учреждений.

Для определения уровня и объективности результатов используются следующие показатели<sup>1</sup>:

- доля обучающихся ... классов, попавших в нижний квартиль результатов ВПР по предмету, рассчитанная с поправкой на уровень объективности результатов ВПР, в отчетном периоде, в разрезе районов;

---

<sup>1</sup> Распоряжение Комитета по образованию Санкт-Петербурга от 24.05.2022 № 1011-р «Об утверждении Положения о системе оценки качества подготовки обучающихся в Санкт-Петербурге и плана-графика мероприятий по развитию системы оценки качества подготовки обучающихся в Санкт-Петербурге

- доля обучающихся ... классов, попавших в верхний квартиль результатов ВПР по предмету, рассчитанная с поправкой на уровень объективности результатов ВПР, в отчетном периоде, в разрезе районов;

- процент выполнения заданий базового уровня ВПР по предмету в ... классах, рассчитанный с поправкой на уровень объективности результатов ВПР, в отчетном периоде;

- процент выполнения заданий повышенного и высокого уровней ВПР по предмету в ... классах, рассчитанный с поправкой на уровень объективности результатов ВПР, в отчетном периоде;

- распределение участников ВПР по предмету в ... классах по набранным баллам;

- процент выполнения заданий ВПР, в которых оценивается умение применять полученные знания в практических ситуациях (функциональная грамотность).

Мониторинг показателей выполнен как по уровням образования – начальное, основное и среднее, так и по группам предметов – обязательные (русский язык, математика, окружающий мир), общественно-научные (история, обществознание, география), естественно-научные (биология, физика, химия).

Расчёт всех показателей проводится, исходя из данных, содержащихся в отчетах «Статистика по отметкам», «Сравнение отметок за работу», «Распределение первичных баллов», «Достижение планируемых результатов», «Индивидуальные результаты» в ФИС ОКО.

Для выявления районных предметных и метапредметных дефицитов определяются задания, процент выполнения которых ниже показателей по России, дополнительно отмечаются задания, где процент выполнения ниже показателей по Санкт-Петербургу.

Для образовательных организаций используется система отдельных показателей и маркеров (см. таблицу 1), позволяющих определить уровень и объективность результатов, а также выделить группы риска. По итогам каждой ВПР для всех школ, обучающиеся которых приняли участие в работе, рассчитываются показатели. Если значение показателя удовлетворяет условиям, определенным на региональном уровне, то школе присваивается маркер, равный 1.

Таблица 1. Региональные маркеры уровня и объективности результатов ВПР

№	Показатель	Условия присвоения маркера
<b>Маркеры уровня результатов</b>		
M1	Процент выполнения работы	Если ниже, чем по Санкт-Петербургу, на 5%и более
M2_Б	Процент выполнения заданий базового уровня	Если ниже, чем по Санкт-Петербургу, на 5%и более
M2_В	Процент выполнения заданий повышенного и высокого уровней	Если ниже, чем по Санкт-Петербургу, на 5%и более
M3	Процент заданий с результатом ниже, чем по Санкт-Петербургу, на 5%и более	Если таких заданий больше 30%
M4	Процент участников в нижнем квартиле	Если процент участников в нижнем квартиле больше 25%
M5	Процент участников в верхнем квартиле	Если процент участников меньше 25%
<b>Маркеры объективности результатов</b>		
M6	Пересечение доверительных интервалов среднего балла по ОО и Санкт-Петербургу	Если не пересекаются
M7	Среднее модуля разности отметок по журналу и за ВПР	Если больше 0,5
M8	Наличие скачка в распределении первичных баллов участников на нижней границе отметки «3»	Если одновременно: –количество участников больше 20;

		<p>–процент участников, набравших балл, равный нижней границе отметки «3», больше 10;</p> <p>–процент участников, набравших балл, равный верхней границе отметки «2», меньше 10</p>
М9	<p>Процент расхождения количества участников обязательных для всех ОО ВПР и количества обучающихся в ОО2 (процент явки)<sup>2</sup></p>	<p>Если одновременно:  –явка меньше 75 %;  –в ОО больше 15 обучающихся в параллели</p>

«М2\_Б» и «М2\_В» не рассчитываются, если в работе задания только базового уровня, в таком случае максимальное количество маркеров уровня результатов равно 4, во всех остальных – 6.

«М9» рассчитывается только для обязательных для всех школ работ по русскому языку, математике в 4-8-х классах, окружающему миру в 4-х классах, биологии и истории в 5-х классах. Для этих работ максимальное количество маркеров объективности результатов, которое может набрать школа, равно 4, для всех остальных ВПР – 3.

Для образовательной организации определяется количество и процент набранных маркеров уровня и объективности результатов по работе. При этом следует учитывать, что маркеры уровня результатов направлены в первую очередь на выявление низких результатов, т.е. чем больше сумма или процент набранных маркеров уровня результатов, тем ниже показатели образовательной организации в рассматриваемой работе или группе работ. Для общей оценки рассчитывается средний процент набранных маркеров по всем ВПР.

На школьном и районном уровнях необходимо провести анализ причин, влияющих на появление подобных показателей явки, и продолжить работу по недопущению подобных ошибок при проведении следующих мониторингов.

---

<sup>2</sup> Количество обучающихся определяется из данных, внесенных образовательной организацией в личном кабинете ФИС ОКО в форму на участие в ВПР-2024 от 02.02.2024 и форму сбора корректировок количества участников и образовательных программ от 14.02.2024.

## СВЕДЕНИЯ ОБ УЧАСТНИКАХ И РАБОТАХ

В соответствии графиком, утвержденным приказом Федеральной службы по надзору в сфере образования и науки от 21.12.2023 № 2160 «О проведении Федеральной службой по надзору в сфере образования и науки мониторинга качества подготовки обучающихся общеобразовательных организаций в форме всероссийских проверочных работ в 2024 году», в период с 1 марта по 17 мая 2024 года, обучающиеся 4–8, 11 классов школ Санкт-Петербурга приняли участие в написании всероссийских проверочных работ.

На федеральном уровне ВПР регламентировались Порядком проведения, на региональном — распоряжением Комитета от 01.02.2024 № 61-р «О проведении мониторинга качества подготовки обучающихся образовательных организаций в форме всероссийских проверочных работ в Санкт-Петербурге в 2024 году».

На основании Порядка проведения участниками работ в 4–8-х классах по каждому учебному предмету являлись все обучающиеся соответствующих параллелей всех ОО Кировского района, реализующих образовательные программы начального общего, основного общего, среднего общего образования. Обучающиеся 11-х классов принимали участие в ВПР по решению школы или Комитета.

ВПР-2024 проводились по математике, русскому языку, окружающему миру, общественно-научным (история, обществознание, география) и естественнонаучным (биология, физика, химия) предметам. По федеральной выборке 11-классники также принимали участие в единой проверочной работе по социально-гуманитарным предметам (география, история, обществознание). По математике в 8-х классах с углубленным изучением предметов ВПР проводились на углубленном уровне. В 6–8-х классах в зависимости от реализуемой в ОО программы (концентрическая и линейная) по биологии было предусмотрено два варианта работ. Не проводились в 7-х классах по математике (углубленный уровень), в 7-8-х классах по физике (углублённый уровень).

Обучающиеся 4-х классов написали три работы (математика, окружающий мир, русский язык), 5-х классов — четыре (русский язык, математика, биология, история), 6–8-х классов — четыре (математика, русский язык и два предмета на основе случайного выбора). 11-классники написали работы только по тем предметам, которые не выбраны для сдачи в форме ЕГЭ.

Школам была предоставлена альтернативная возможность выполнения обучающимися работ не в традиционной (бумажной), а в компьютерной форме по учебным предметам «История», «Биология» в 5–8-х классах, «География» и «Обществознание» в 6–8 классах.

Всего в мониторинге заявлено 16234 участника ВПР Кировского района Санкт-Петербурга, среди которых 14962 обучающихся 4-8 классов, 1272 обучающихся 11 классов из 43 общеобразовательных организаций Кировского района (включая центр образования, две частные школы). Всего написано 52212 работ и результатов ВПР получено, соответственно, в Кировском районе Санкт-Петербурга в 2024 год.

В таблице 2 представлены данные о количестве участников и явке на работы. Под количеством участников понимаются результаты, полученные на районном уровне в ФИС ОКО. Явка вычисляется в процентах путем деления количества фактических участников на количество обучающихся, указанных ОО в заявке на ВПР-2024.

Таблица 2. Сведения об участниках ВПР-2024 Кировского района Санкт-Петербурга

Класс	Название предмета	Режим работы	Кол-во участников	Явка, %
4	Русский язык	обязательная	2754	92,6
4	Математика	обязательная	2768	93,07
4	Окружающий мир	обязательная	2703	90,9
5	Русский язык	обязательная	2711	89,86
5	Математика	обязательная	2741	90,85
5	Биология	случайный выбор	2677	88,73
5	История	случайный выбор	2707	89,72
6	Русский язык	обязательная	2627	91,28
6	Математика	обязательная	2643	91,83
6	Биология (линейная)	случайный выбор	1063	44,4
6	История	случайный выбор	1433	51,4
6	География	случайный выбор	1376	49,27
6	Обществознание	случайный выбор	1284	45,21
6	Биология (концентрическая)	случайный выбор	263	59,64
7	Русский язык	обязательная	2545	90,31
7	Математика	обязательная	2516	89,28
7	Физика	случайный выбор	1183	43,8
7	Биология 7 класс (линейная)	случайный выбор	1344	50,02
7	История	случайный выбор	893	35,69
7	География	случайный выбор	909	36,42
7	Обществознание	случайный выбор	836	36,33
7	Биология 7 класс (концентрическая)	случайный выбор	52	42,28
8	Русский язык	обязательная	2448	89,41
8	Математика	обязательная	2244	86,47
8	Физика	случайный выбор	760	34,53
8	Химия	случайный выбор	892	35,77
8	Биология (линейная)	случайный выбор	312	37,05
8	История	случайный выбор	860	37,38
8	География	случайный выбор	820	34,83
8	Обществознание	случайный выбор	854	36
8	Математика (углубленная)	обязательная	160	62,75
8	Биология (концентрическая)	случайный выбор	571	38,32
11	Физика	по выбору	404	69,66
11	Химия	по выбору	399	70,12
11	Биология	по выбору	358	66,3
11	История	по выбору	606	76,61
11	География	по выбору	496	82,67

Количество обучающихся и образовательных организаций, принимавших участие в конкретной работе, зависит от обязательности той или иной работы, а также от реализуемых в учреждении образовательных программ. При этом по ряду образовательных организаций

зафиксированы проблемы, некоторые из них идентичны проблемам, выявленным в предыдущей волне проведения ВПР. Так, отмечено расхождение в проценте явки более 15% для обязательных работ одной параллели, а также превышение количества фактических участников над заявленным на пять человек и более.

Расхождение в явке на ВПР по обязательным предметам составляет более 30% в 4-х классах ГБОУ СОШ №551, в 8-х классах ГБОУ гимназия №284.

Расхождение в количестве заявленных и фактических участников в пределах до 7 человек можно объяснить зачислением в ОО новых обучающихся, а внесение изменений в заполненную в ФИС ОКО заявку невозможно. Но в ряде ОО такое расхождение является значительным, что, вероятнее всего, свидетельствует о некорректном внесении в федеральную систему данных. Так, в ГБОУ СОШ № 539 Кировского района в 6-х классах расхождение количества фактических участников с заявленным составляет 28-29 человек.

Данная ситуация может быть как следствием объективных причин, так и оказаться результатом некорректной работы ответственных в ОО по внесению данных в систему ФИС ОКО или принятия решения о выборочном участии обучающихся в отдельных работах. математику, включая углубленный уровень. Количество образовательных организаций с зафиксированными проблемами снизилось по сравнению с прошлым годом.



## АНАЛИЗ РЕЗУЛЬТАТОВ НА УРОВНЕ РАЙОНА

### Показатели описательной статистики

Основные статистические показатели Кировского района Санкт-Петербурга, такие как средний балл, медиана, проценты выполнения заданий, распределение по отметкам, квартилям по каждой всероссийской проверочной работе приведены в [Приложении 1](#).

### Распределение участников по баллам

Участники имели возможность написать работу в бумажном или в компьютерном формате. Сравнение результатов распределения первичных баллов по формату в городском Отчете СПбЦОКОиИТ показало, что компьютерная форма дает наиболее объективный результат. Графики, построенные на основе результатов компьютерной формы проведения, относительно плавные и не имеют явных скачков, что говорит об объективности проверки. Результаты обучающихся, писавших ВПР на бумажных носителях, имеют явные скачки на границах отметок.

В соответствии с порядком проведения при проверке работ в компьютерном формате эксперт оценивает их не целиком, а только отдельные задания. Результаты проверки сразу передаются в ФИС ОКО. Такой подход не позволяет проверяющему определить сумму баллов, набранную обучающимся, а соответственно, и отметку.

### Начальное общее образование

В начальной школе по всем работам распределение участников по баллам смещено вправо, что говорит о преобладании высоких результатов (см. рисунки 1-3).

В математике и окружающем мире отсутствуют «выбросы» на границах отметок, в русском языке они незначительны. Таким образом, можно говорить о высоком уровне организации мероприятий по объективной проверке работ обучающихся начальной школы на уровне образовательных организаций Кировского района Санкт-Петербурга.

*Диаграммы распределения по баллам участников ВПР по обязательным предметам в 4-х классах*

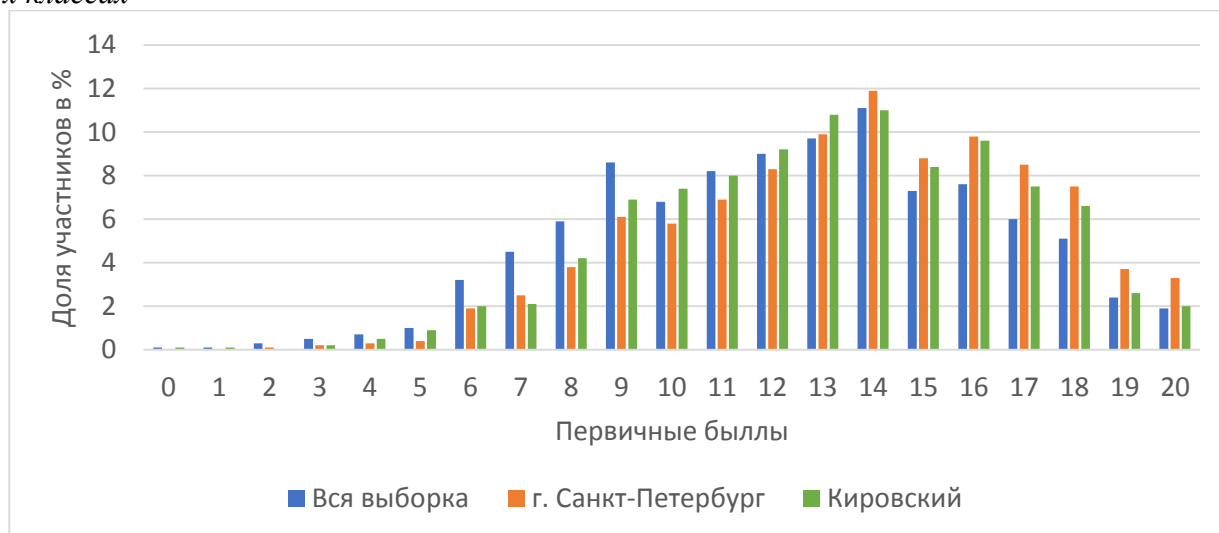


Рис. 1. Распределение по баллам участников ВПР по математике в 4-х классах

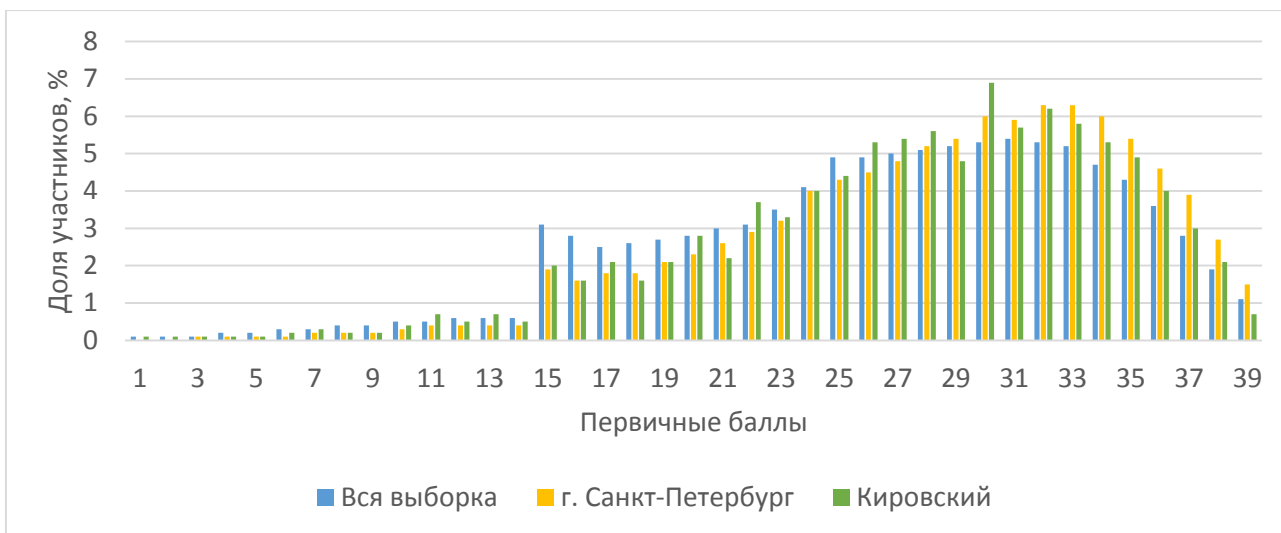


Рис. 2. Распределение по баллам участников ВПР по русскому языку в 4-х классах

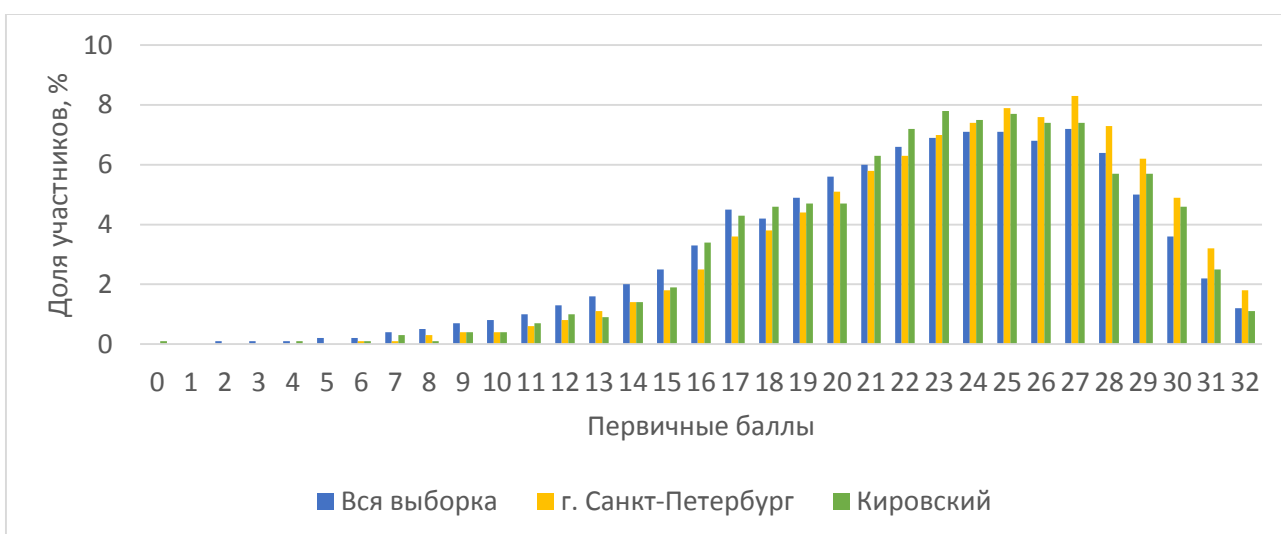


Рис. 3. Распределение по баллам участников ВПР по окружающему миру в 4-х классах

### Основное общее образование

*Распределение по баллам участников ВПР по русскому языку и математике в 5-8-х классах*

В основной школе большинство результатов по русскому языку находятся в зоне высоких, по математике распределение более симметрично, т.е. обучающиеся 5-8-х классов работу по математике выполнили хуже, чем ВПР по русскому языку (см. рисунки 4-11).

При этом в результатах по обоим, обязательным для написания, предметам во всех параллелях наблюдается скачки на нижней границе отметок «3», «4», «5». В диаграммах на рисунках № 4-7, 9-12 явные скачки на границе отметки «3», однако скачки на границе отметки «4» по математике менее явные, а скачки на границе отметки «5» по математике либо незначительны, либо отсутствуют совсем.

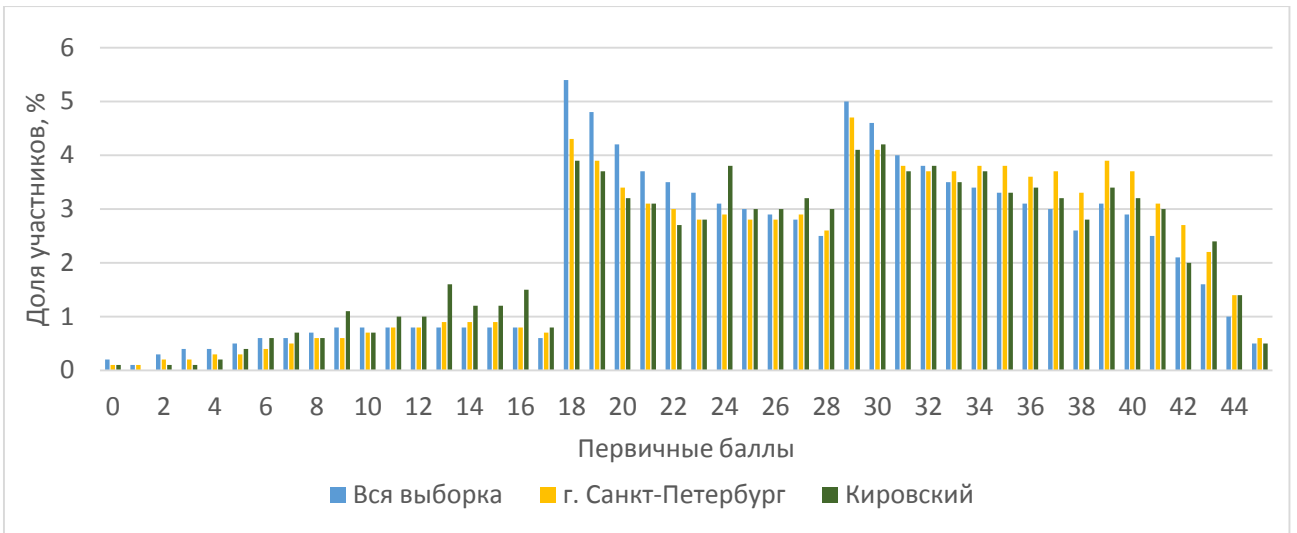


Рис. 4. Распределение первичных баллов ВПР по русскому языку обучающихся 5 класса 2024 года

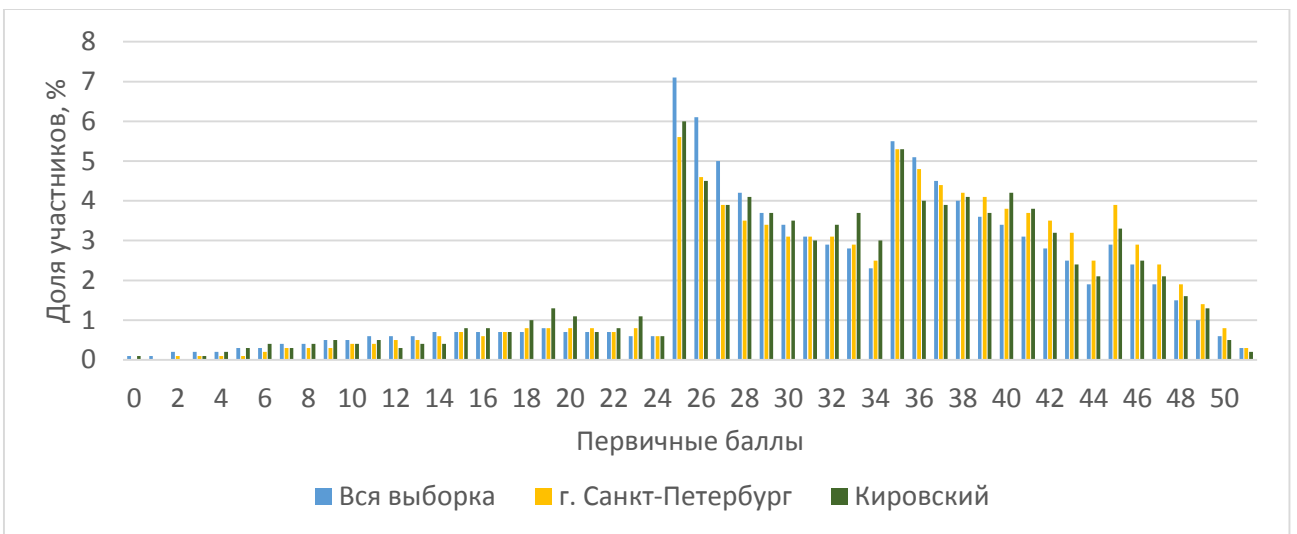


Рис. 5. Распределение первичных баллов ВПР по русскому языку обучающихся 6 класса 2024 года

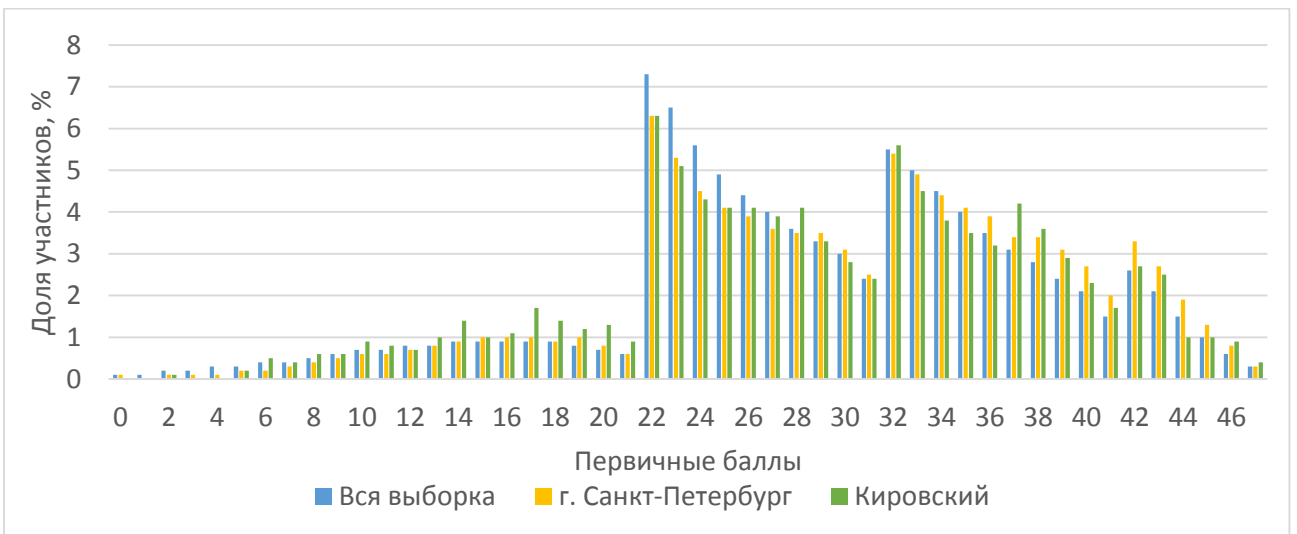


Рис. 6. Распределение первичных баллов ВПР по русскому языку обучающихся 7 класса 2024 года

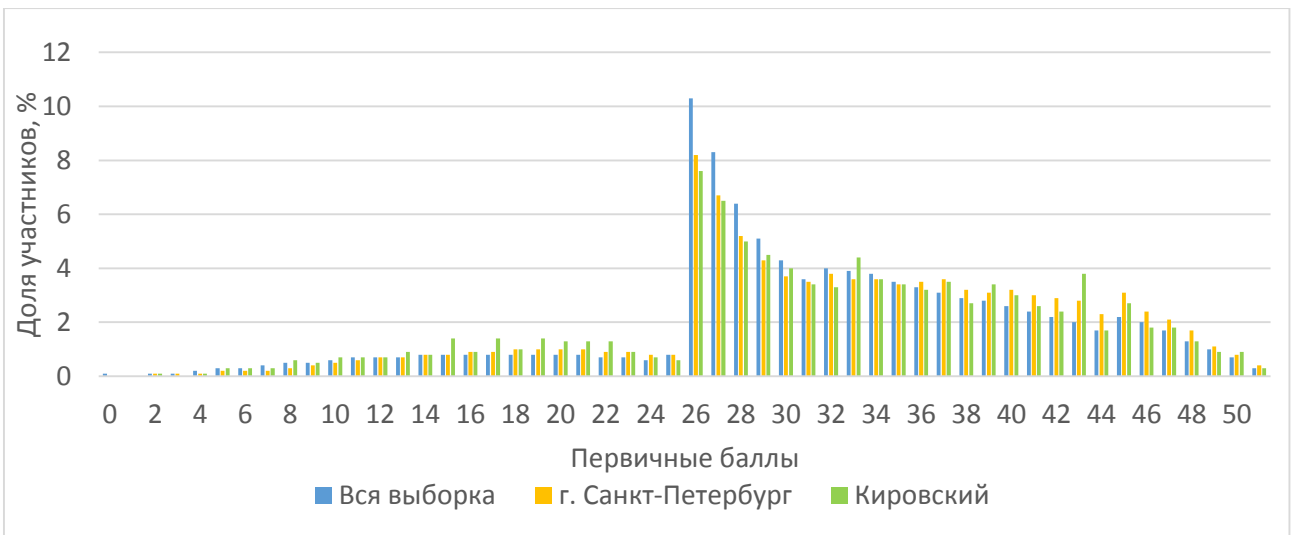


Рис. 7. Распределение первичных баллов ВПР по русскому языку обучающихся 8 класса 2024 года

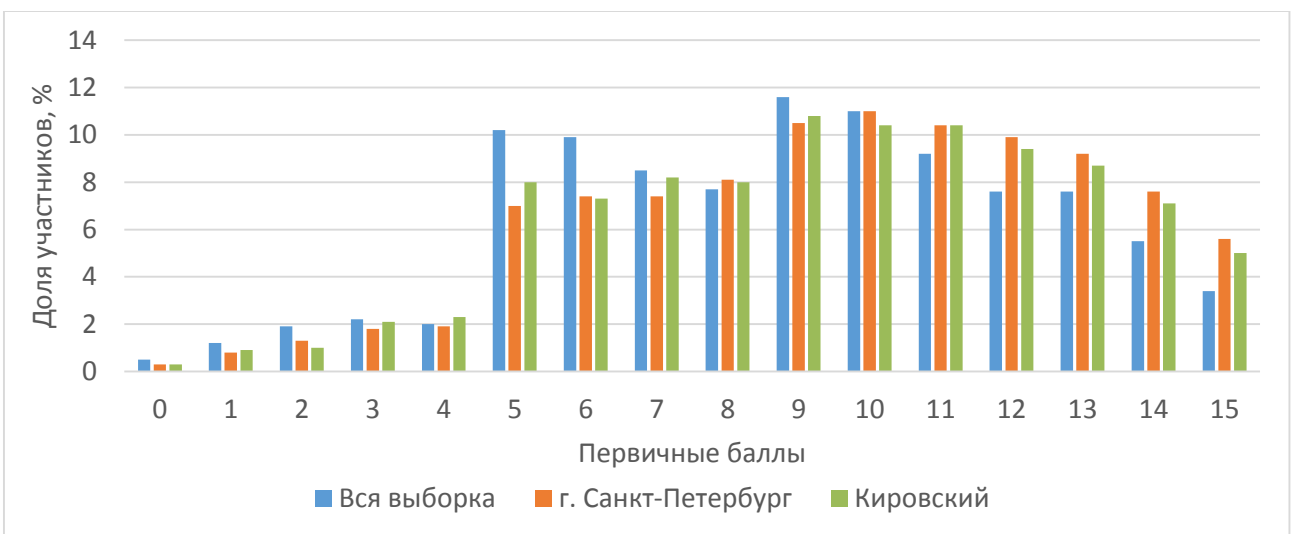


Рис. 8. Распределение первичных баллов по математике обучающихся 5 класса 2024 года

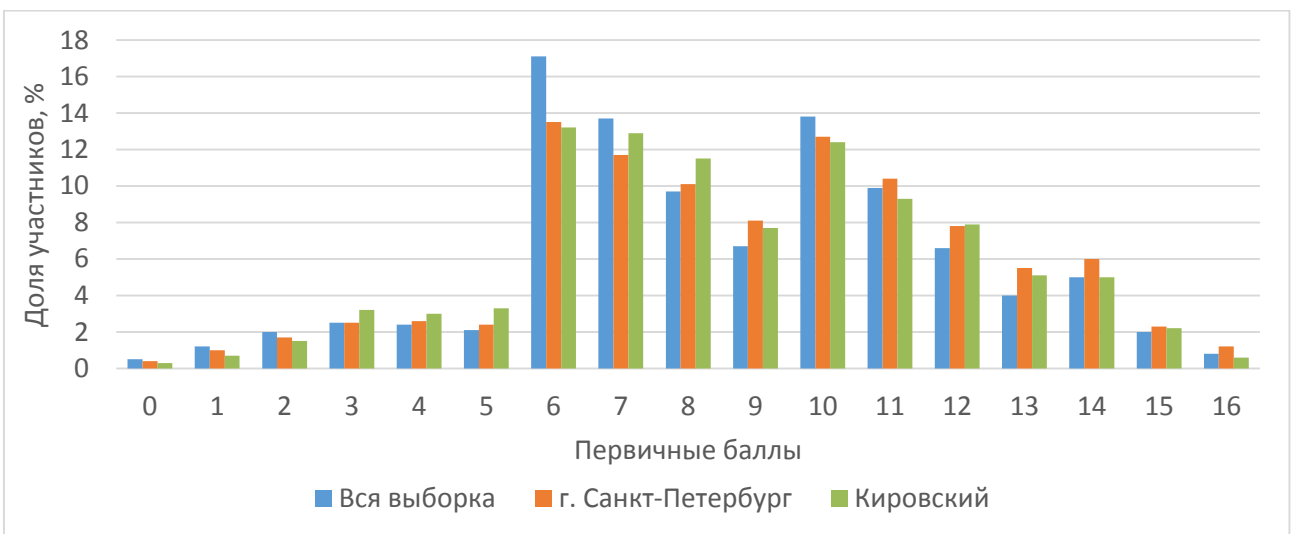


Рис. 9. Распределение первичных баллов по математике обучающихся 6 класса

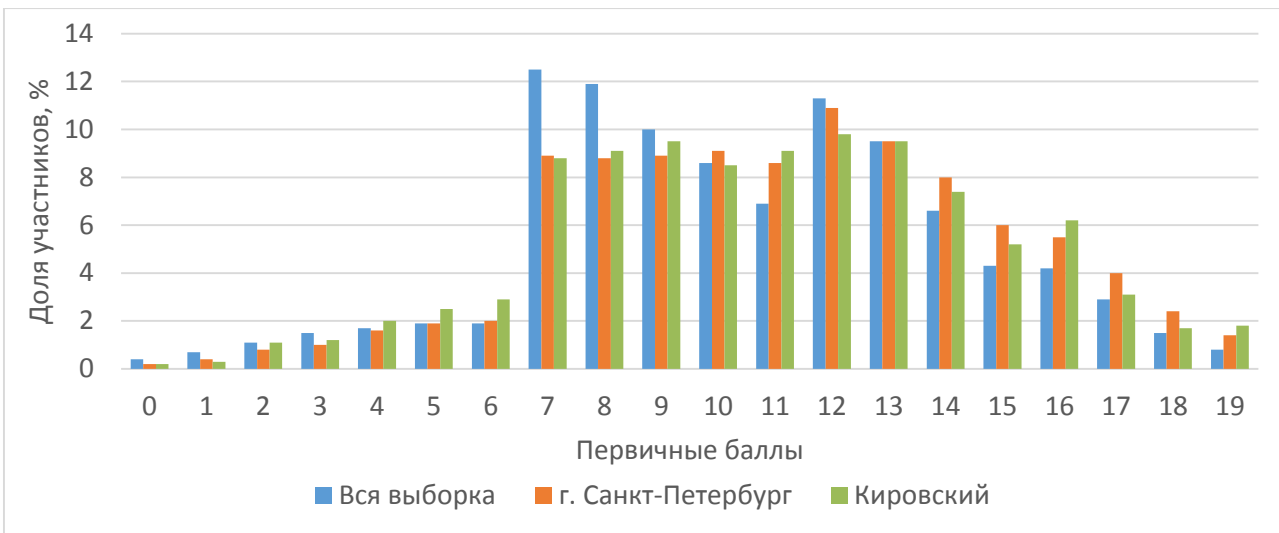


Рис. 10. Распределение первичных баллов по математике обучающихся 7 класса 2024 года

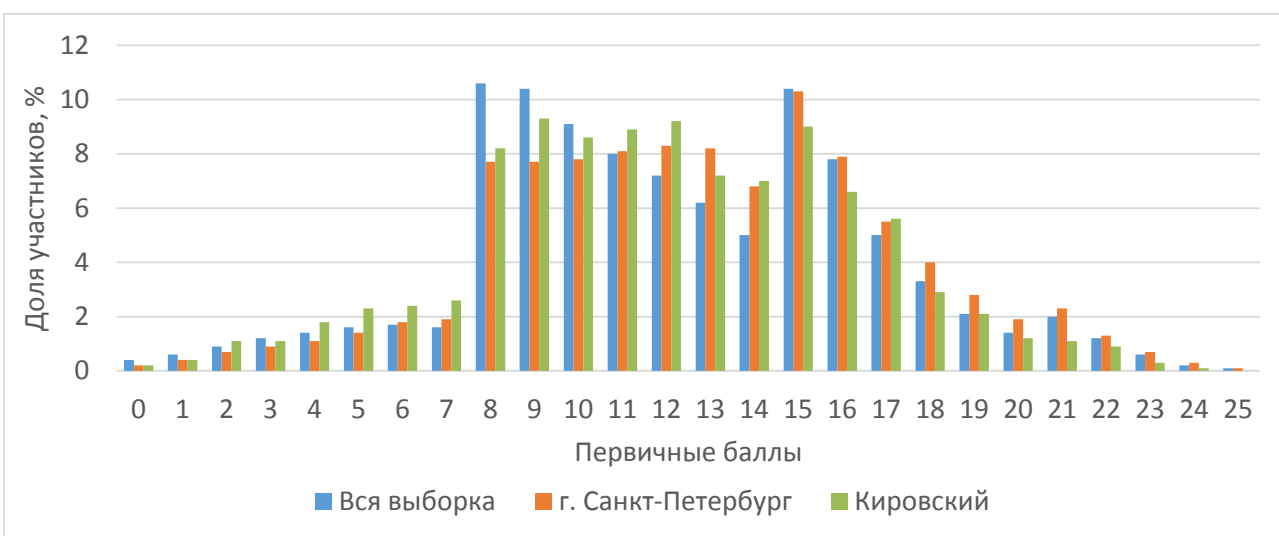


Рис. 11. Распределение первичных баллов по математике обучающихся 8 класса 2024 года

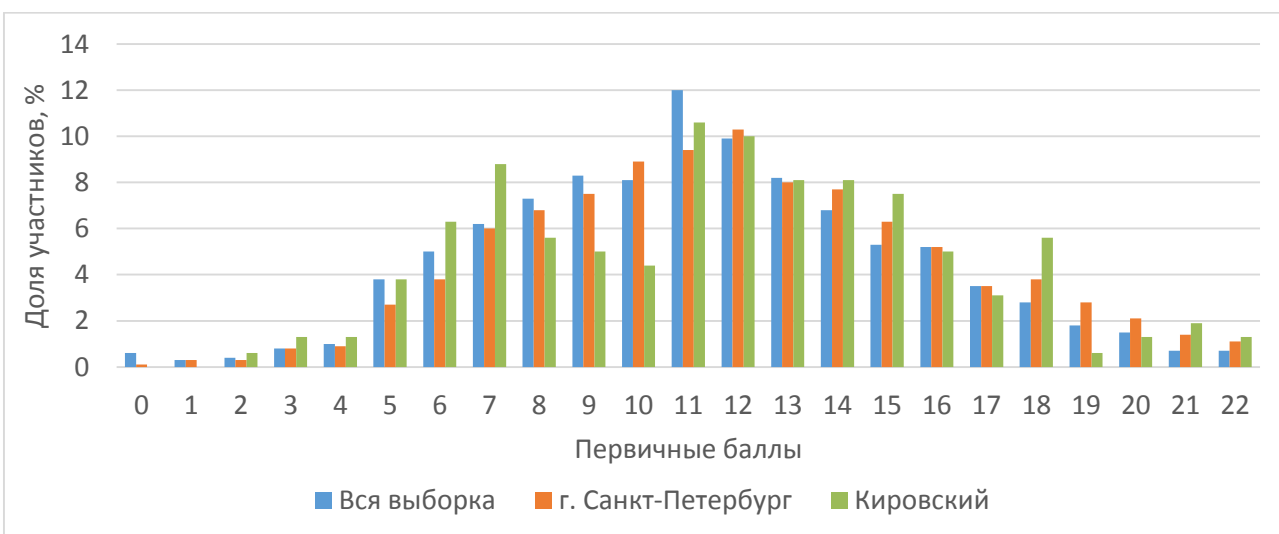


Рис. 12. Распределение первичных баллов по математике (углубленный уровень) среди обучающихся 8 класса 2024 года

*Распределение по баллам участников ВПР по предметам естественно-научного направления (биология, физика, химия) в 5-8-х классах*

В естественно-научном направлении результаты ВПР похожи на результаты по предметам общественно-научного блока.

По биологии кривые смещены вправо, что говорит об относительно высоких результатах работы, и так же во всех классах присутствуют скачки на границах отметок. (см. рисунки 13-19).

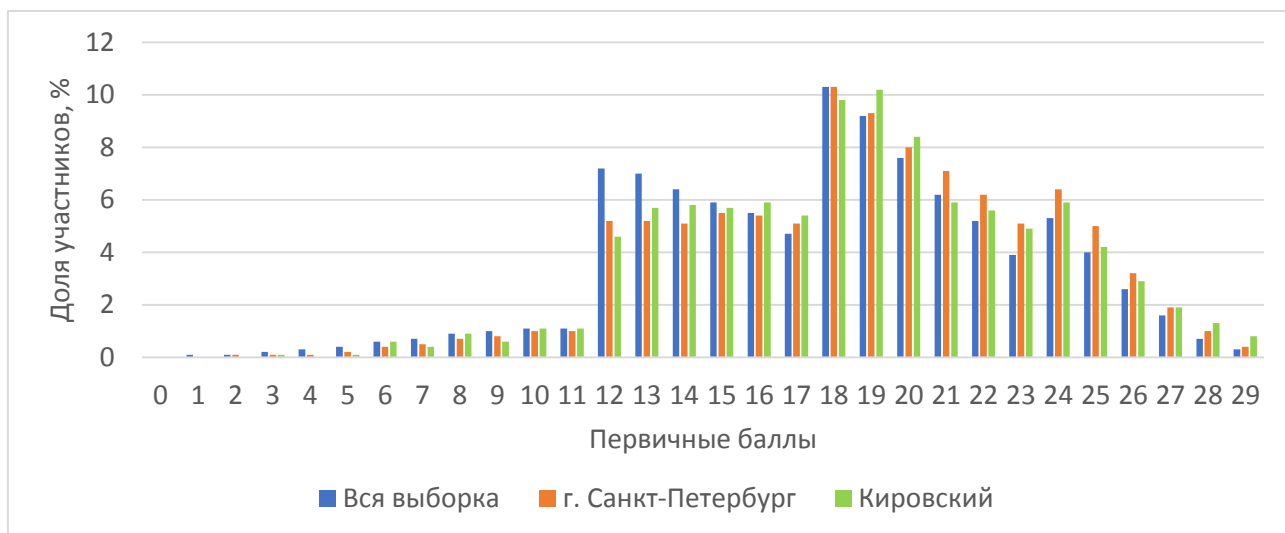


Рис. 13. Распределение по баллам участников ВПР по биологии в 5-х классах

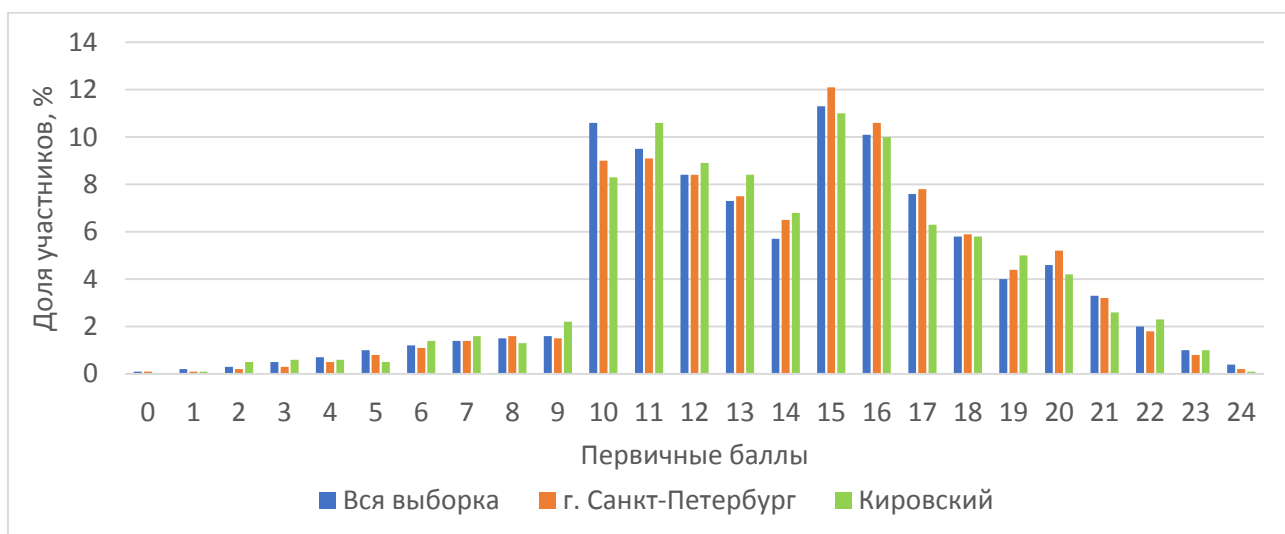


Рис. 14. Распределение по баллам участников ВПР по биологии в 6-х классах

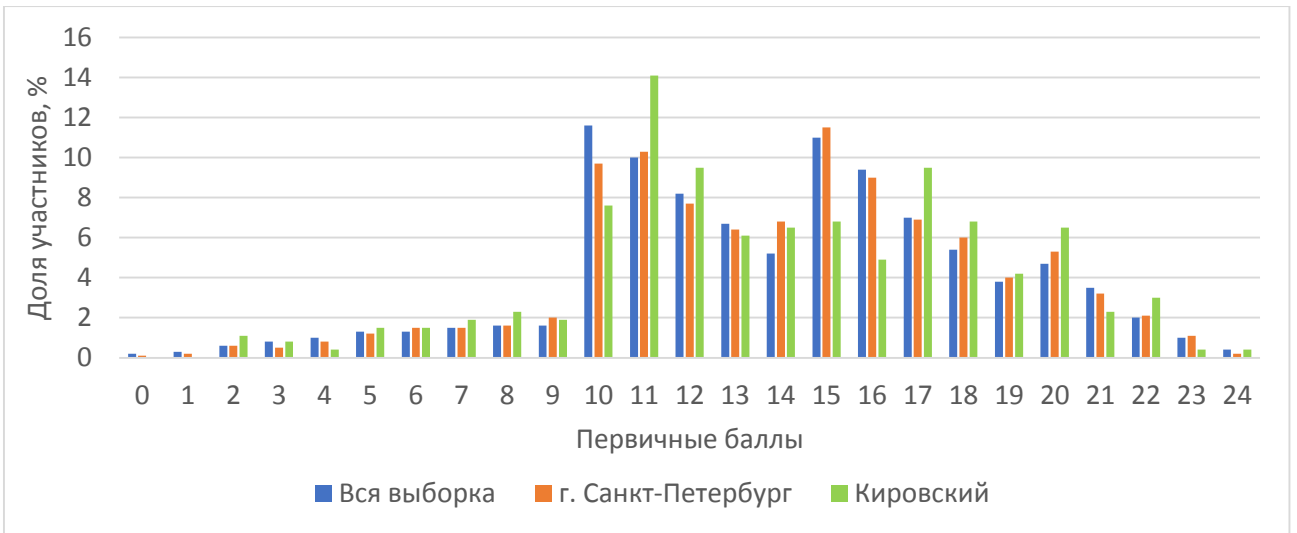


Рис. 15. Распределение по баллам участников ВПР по биологии в 6-х классах (концентрическая программа)

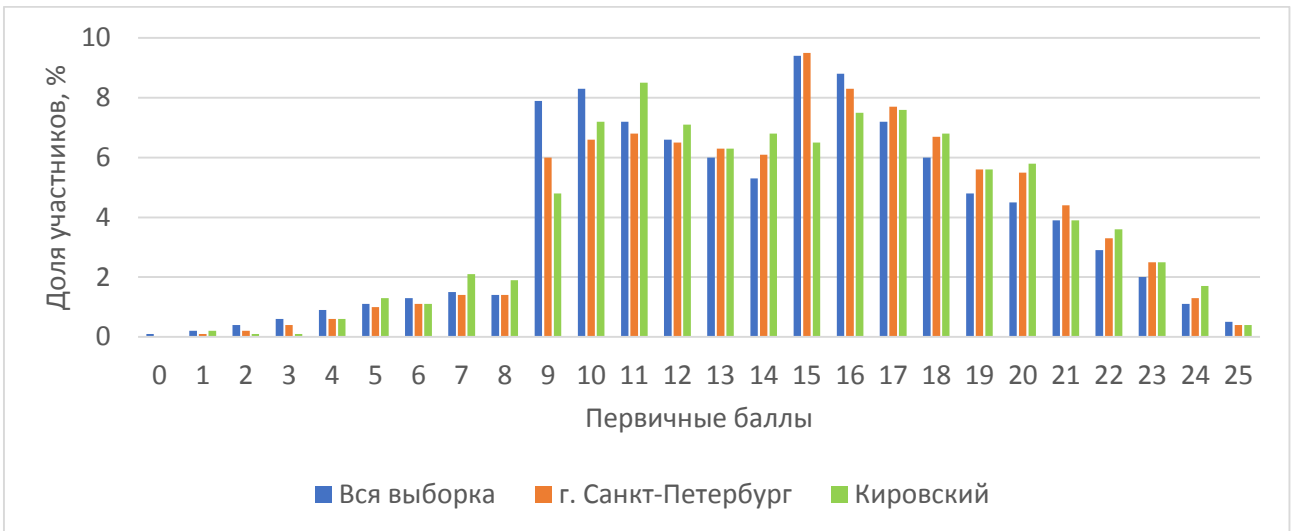


Рис. 16. Распределение по баллам участников ВПР по биологии в 7-х классах

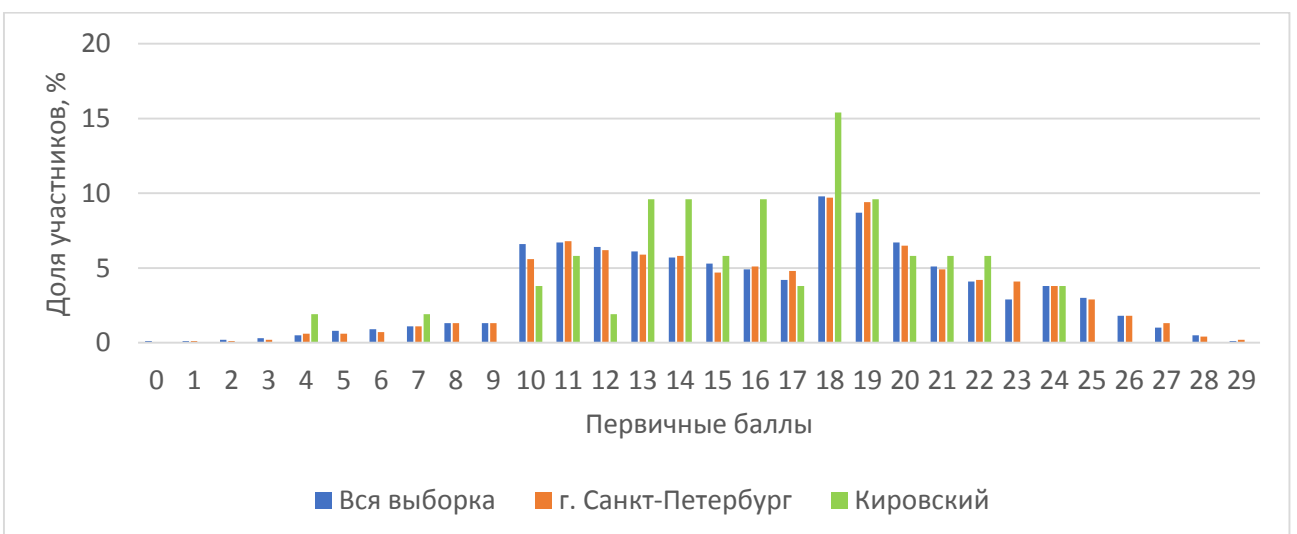


Рис. 17. Распределение по баллам участников ВПР по биологии в 7-х классах (по программе 8 класса)

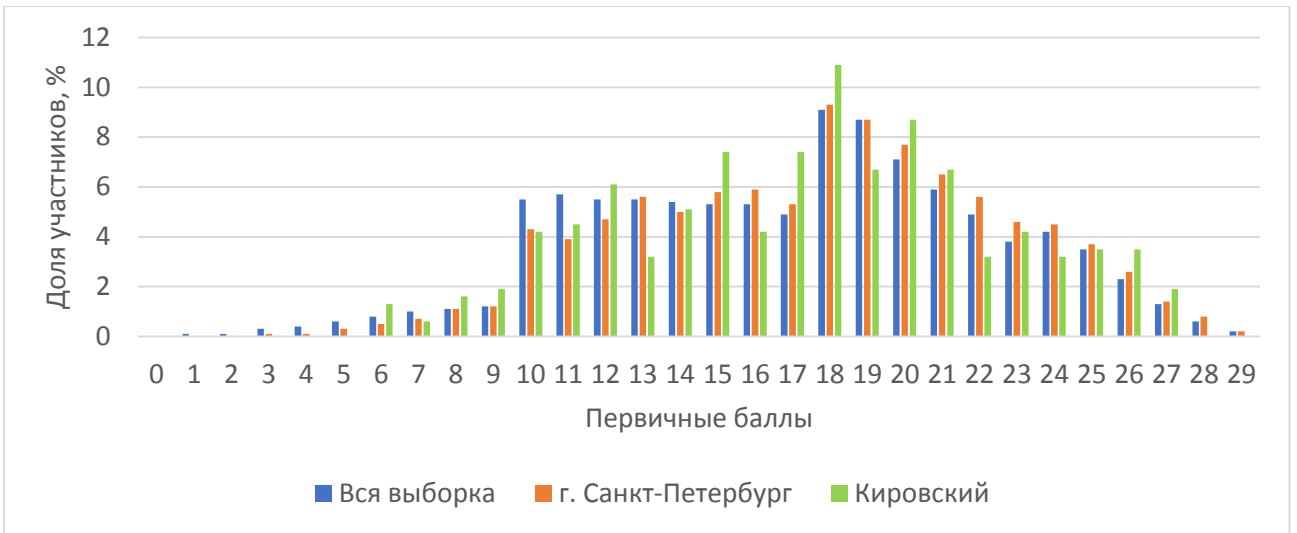


Рис. 18. Распределение по баллам участников ВПР по биологии в 8-х классах

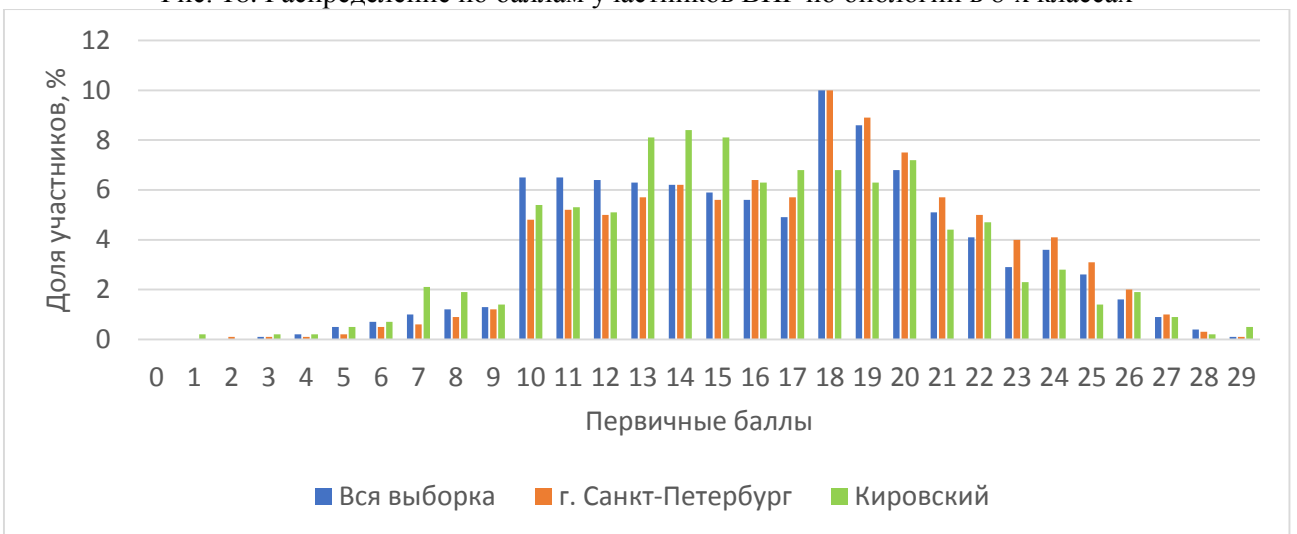
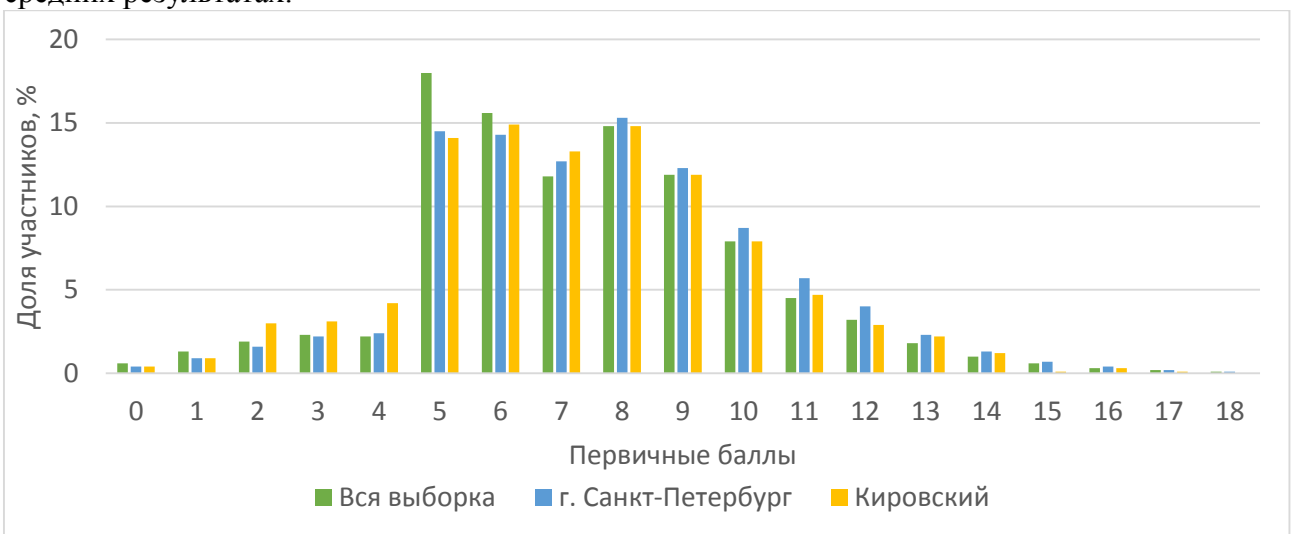


Рис. 19. Распределение по баллам участников ВПР по биологии в 8-х классах (концентрическая программа)

По физике (см. рисунки 20-21) наблюдается значительное превышение количества обучающихся, получивших «3» и «4», над числом участников, получивших другие отметки. Кривые распределения имеют скачки на границах отметок и смещены влево, что говорит о средних результатах.





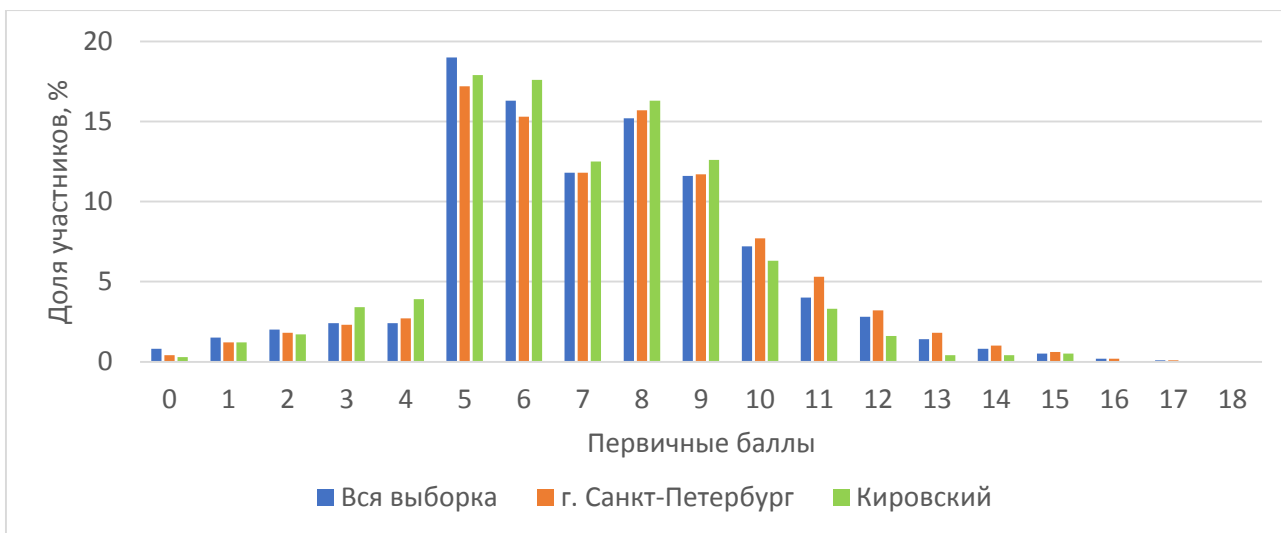


Рис. 21. Распределение первичных баллов ВПР по физике обучающихся 8 класса 2024 года

Результаты работы по химии в 8-х классах (см. рисунок 22) имеют скачок на границе отметки «3» и провалы на границах отметок «4» и «5», что говорит о том, что большому количеству обучающихся не хватило одного балла для преодоления порога отметки «4» и «5».

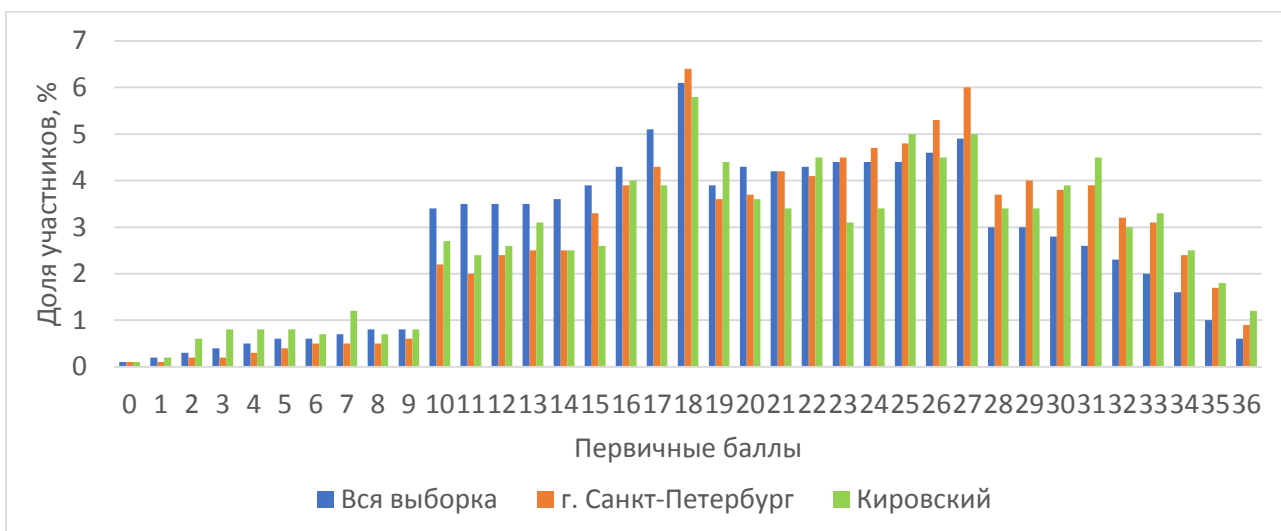


Рис. 22. Распределение по баллам участников ВПР по химии в 8-х классах

*Распределение участников по баллам участников ВПР по предметам общественно-научного направления (история, обществознание, география) в 5-8-х классах*

В 5-8-х классах результаты работ по истории характерно отсутствие скачков на границах отметок, что говорит о высоком уровне объективности проверки работ (см. рисунки 23-26).

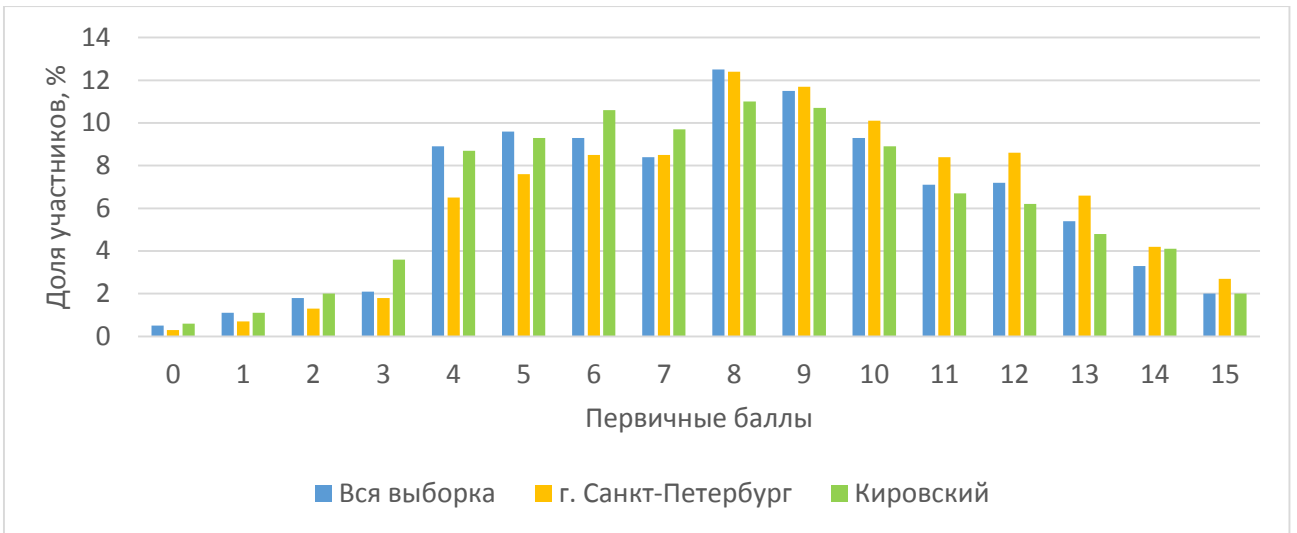


Рис. 23 Распределение первичных баллов ВПР по истории обучающихся 5 класса 2024 года

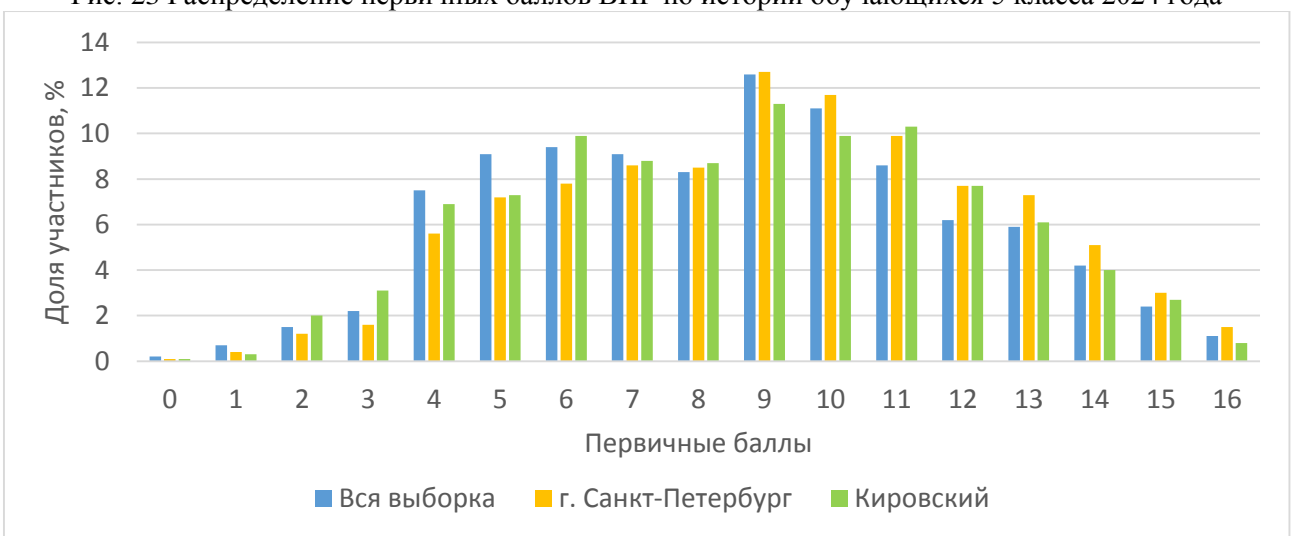
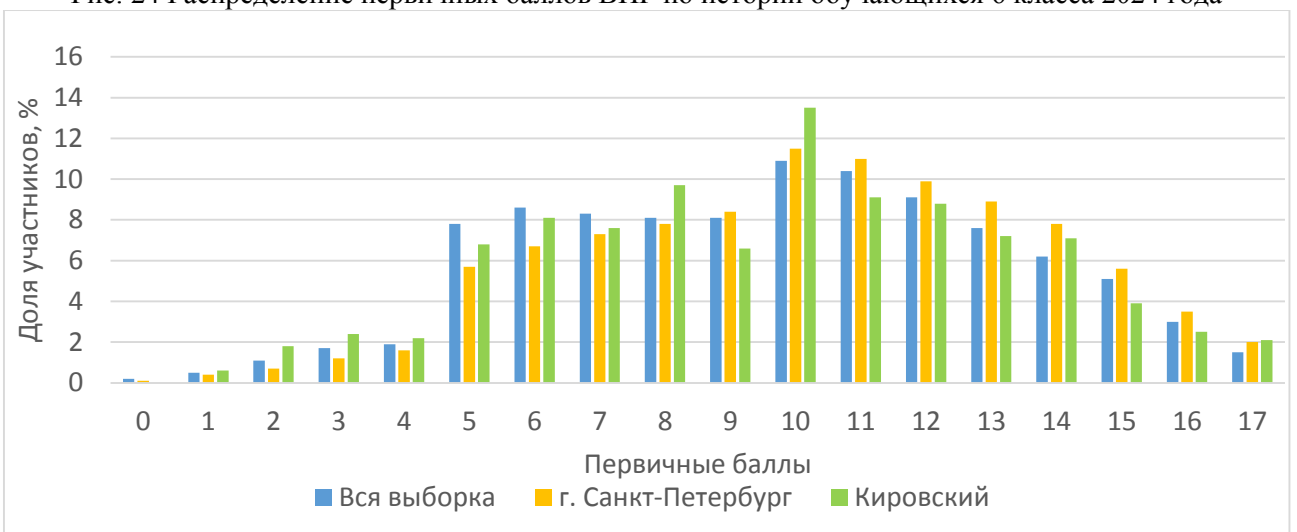


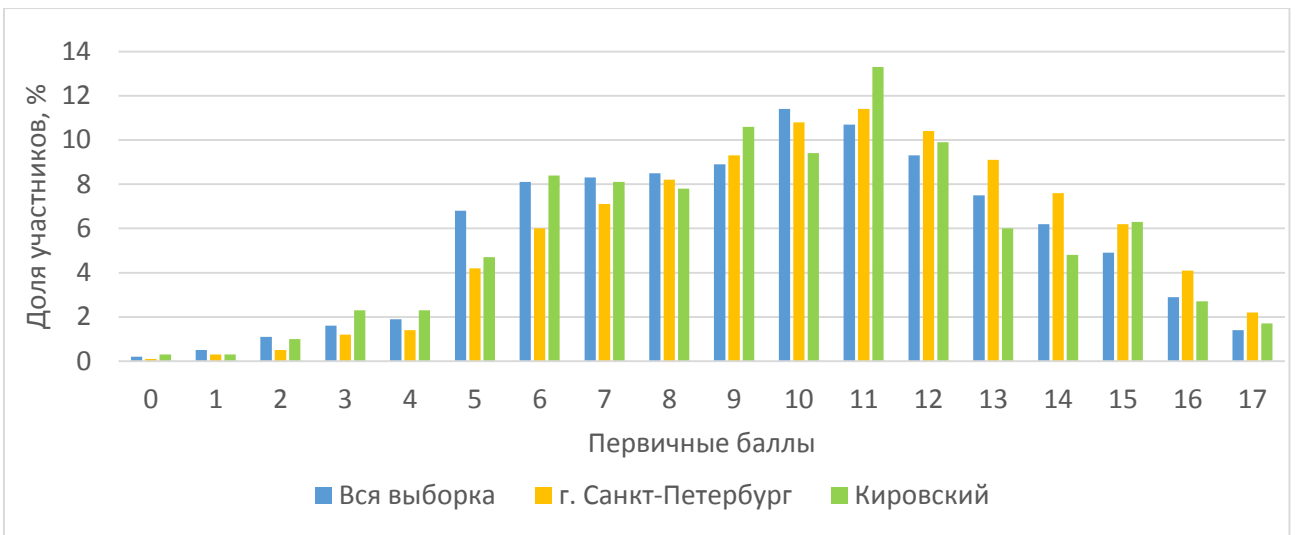
Рис. 24 Распределение первичных баллов ВПР по истории обучающихся 6 класса 2024 года



Р  
и  
с  
.

S  
E  
Q 18

Р  
и  
с



Р  
и

По общественному мнению кривые распределения практически совпадают, но в 7-х классах имеются явные скачки в распределении баллов, а в 8-х классах наблюдаются провалы. Есть вероятность, что в 7-х классах уровень объективности проверки была низкой. А также во всех классах кривые смещены в сторону высоких результатов (см. рисунки 27-30).

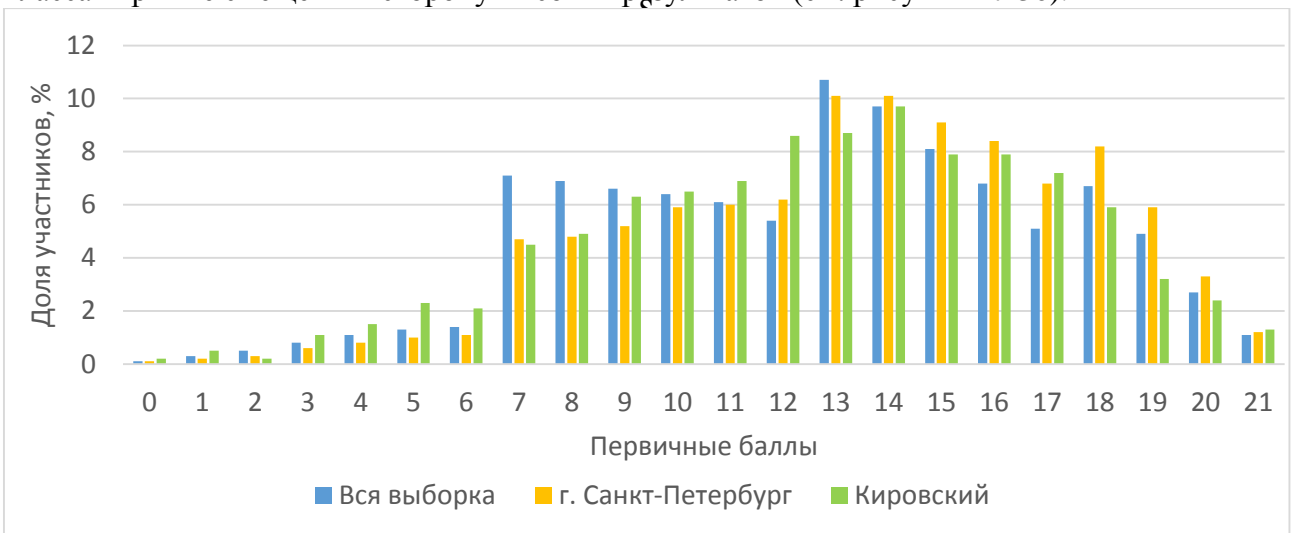


Рис. 27 Распределение первичных баллов ВПР по общественному мнению обучающихся 6 класса 2024 года

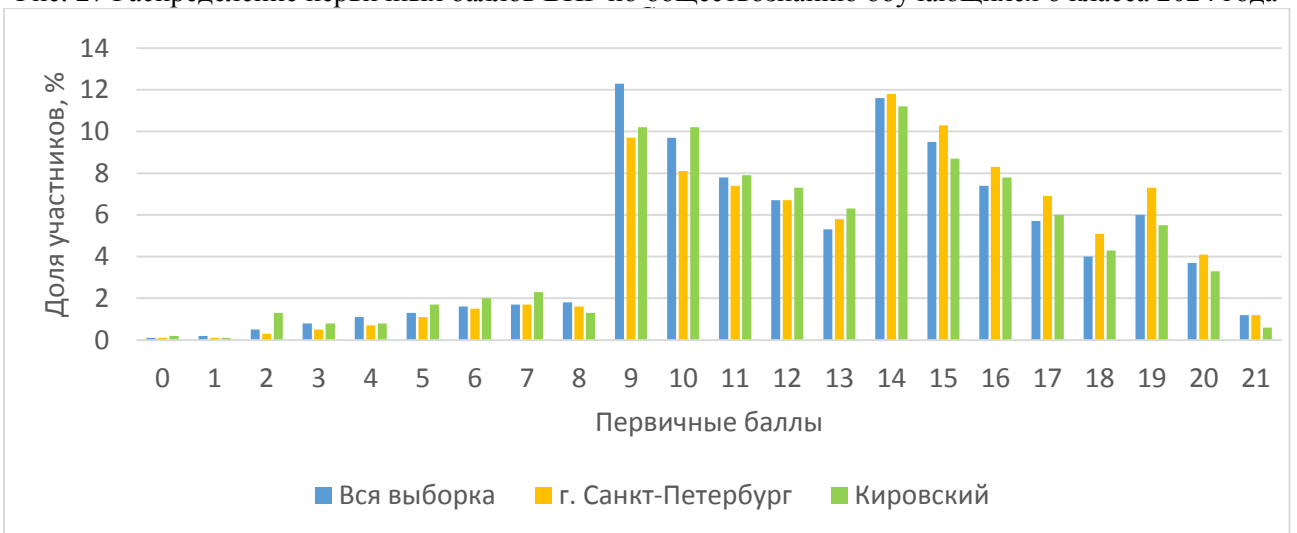


Рис. 28 Распределение первичных баллов ВПР по общественному мнению обучающихся 7 класса 2024 года

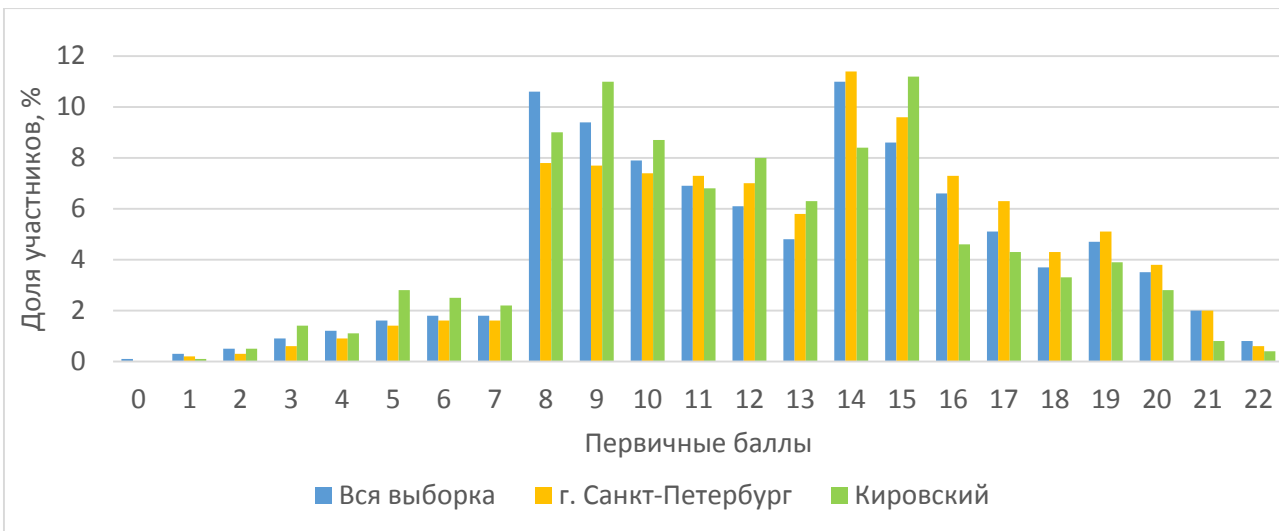


Рис. 29 Распределение первичных баллов ВПР по обществознанию обучающихся 8 класса 2024 года

По географии во всех классах кривые смещены в сторону высоких результатов (см. рисунки 30-32), и так же в 7-х и 8-х классах присутствуют скачки на границах отметок. Отдельно необходимо обратить внимание на результаты 6-х классов. Кривые не имеют явных скачков и смещены вправо, что говорит об объективности проверки работ и о высоких результатах.

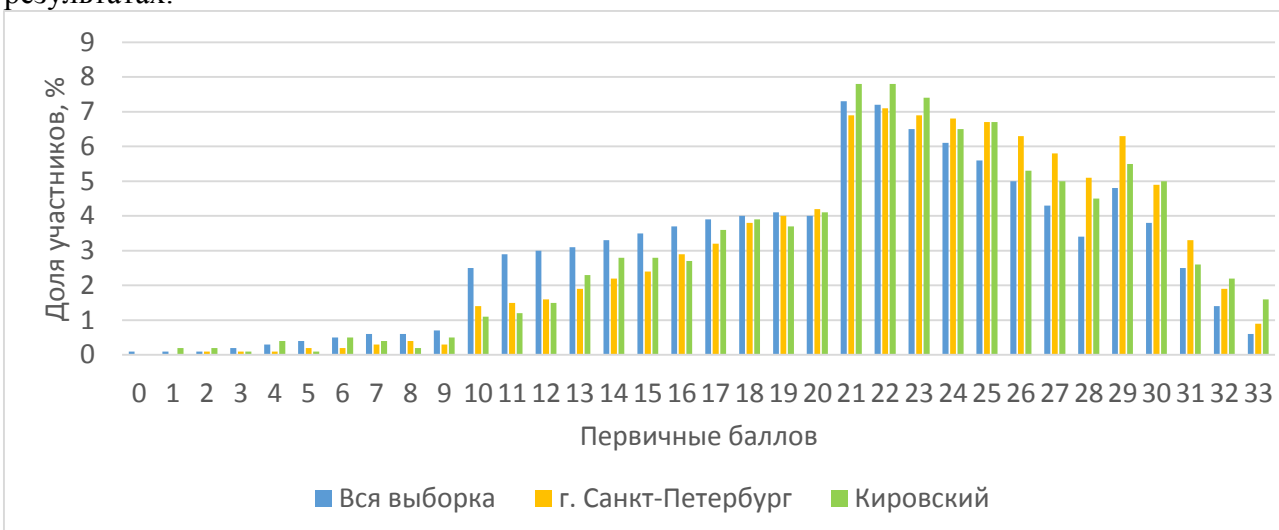


Рис. 30 Распределение первичных баллов ВПР по географии обучающихся 6 класса 2024 года

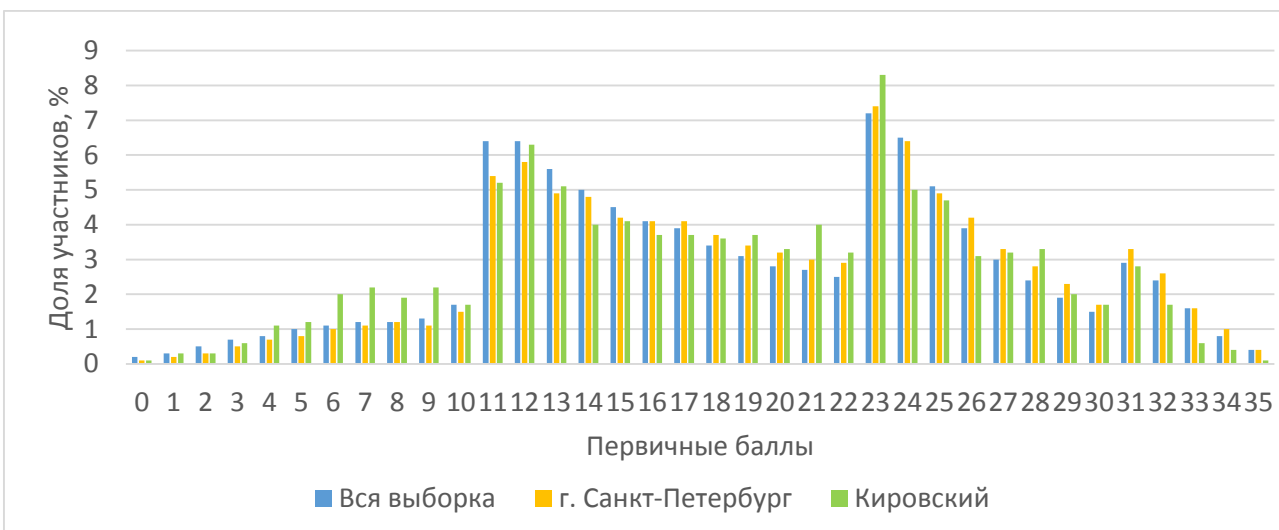


Рис. 31 Распределение первичных баллов ВПР по географии обучающихся 7 класса 2024 года

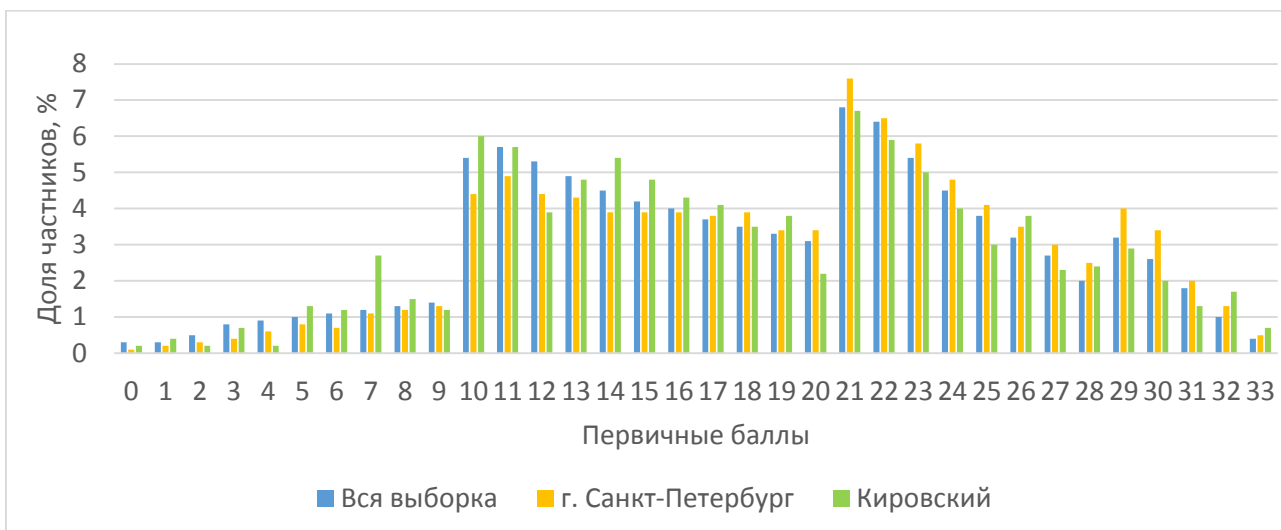


Рис. 32 Распределение первичных баллов ВПР по географии обучающихся 8 класса 2024 года

### Среднее общее образование

В старшей школе распределения по баллам во всех работах смещены в сторону высоких результатов (см. рисунки 33-37). При этом скачки в распределении баллов присутствуют только в результатах по биологии, физике и химии.

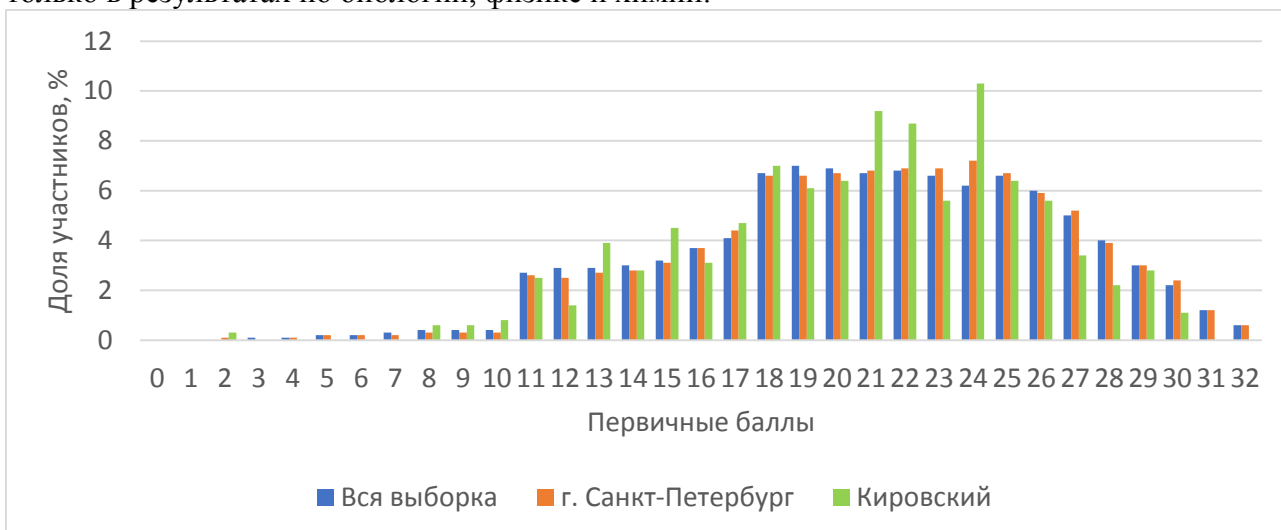


Рис. 33 Распределение первичных баллов ВПР по биологии обучающихся 11 класса 2024 года

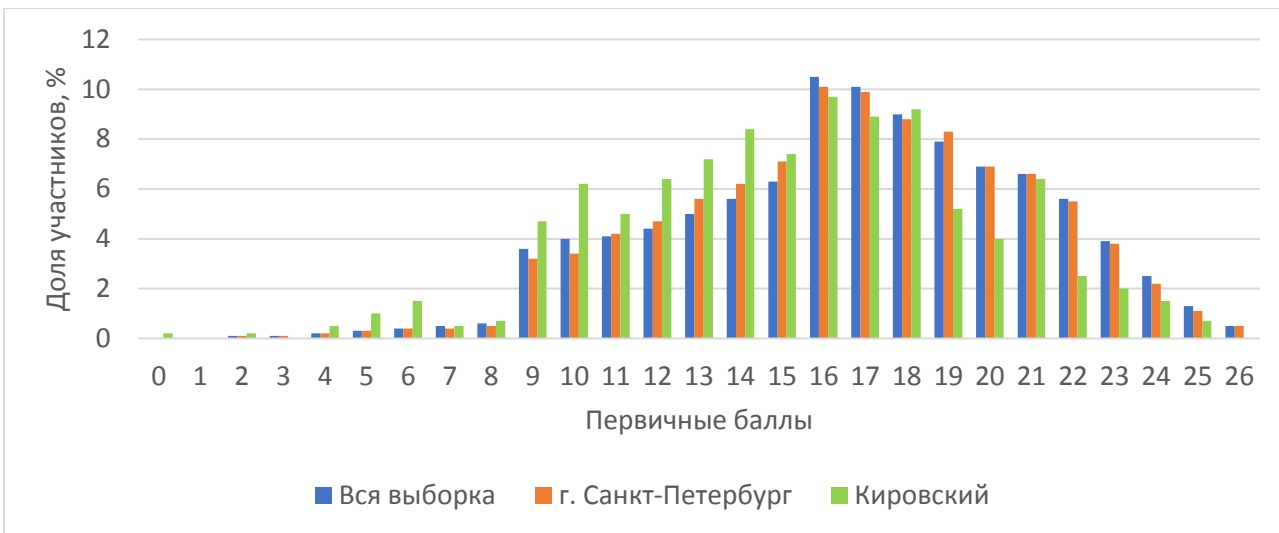


Рис. 34 Распределение первичных баллов ВПР по физике обучающихся 11 класса 2024 года

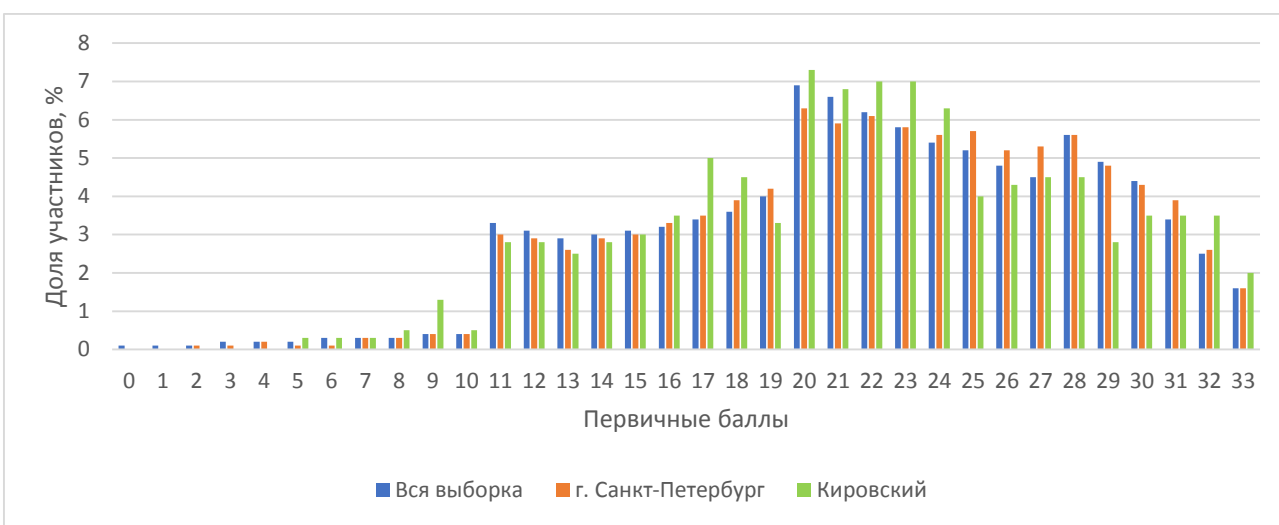


Рис. 35 Распределение первичных баллов ВПР по химии обучающихся 11 класса 2024 года

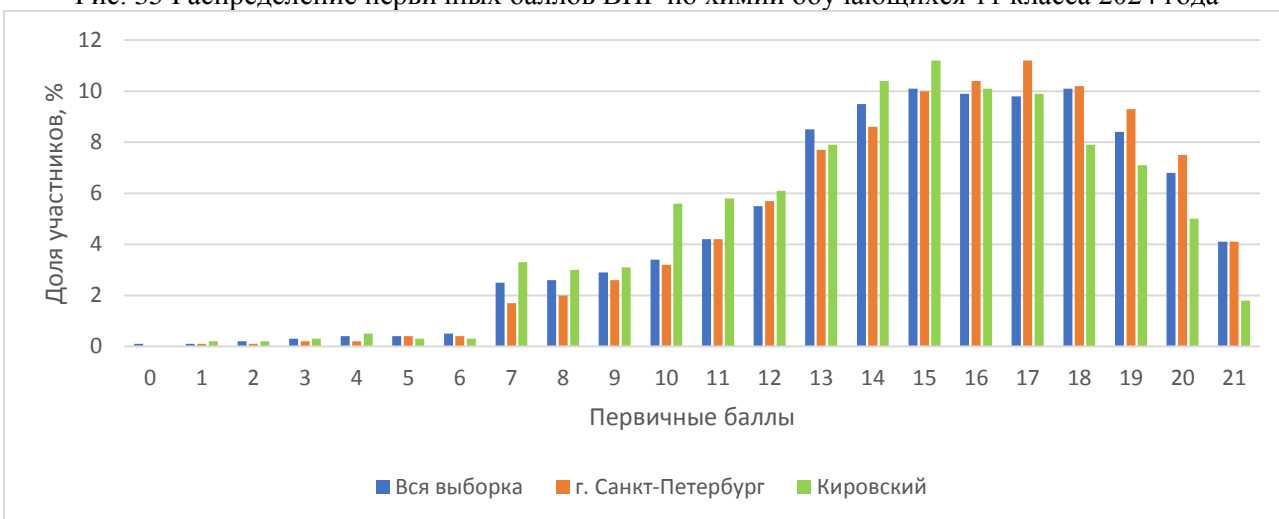


Рис. 36 Распределение первичных баллов ВПР по истории обучающихся 11 класса 2024 года

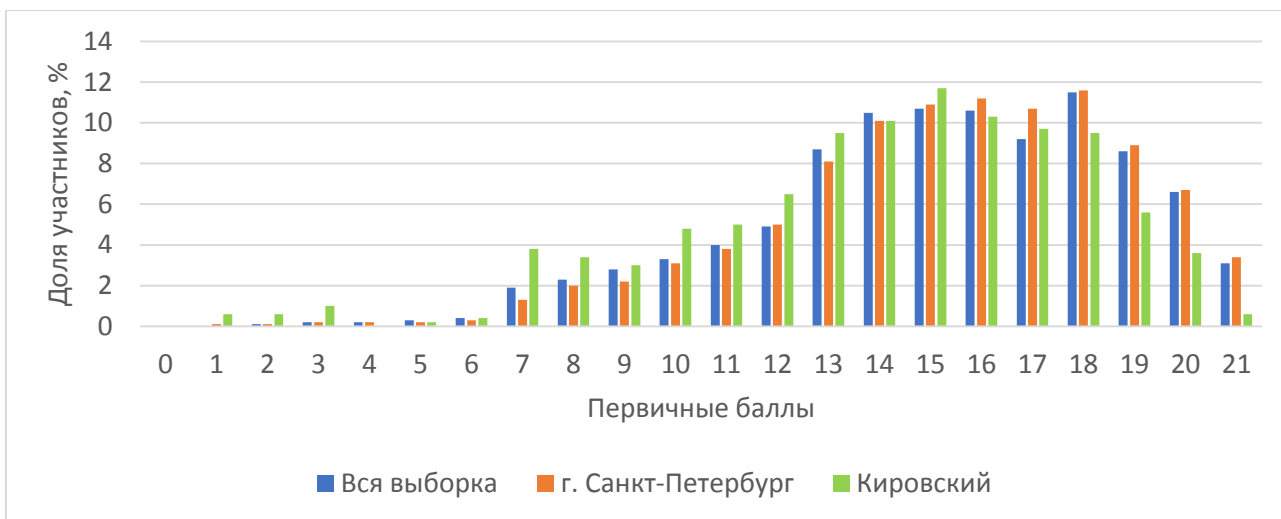


Рис. 37 Распределение первичных баллов ВПР по географии обучающихся 11 класса 2024 года

### Распределение участников по квартилям

По первичным баллам, набранным участниками, для каждой из работ были определены границы квартилей. Таким образом, результаты всех обучающихся в Санкт-Петербурге по каждой из ВПР разделились на четыре относительно равные части. Распределение участников по квартилям позволяет оценить фактически полученные результаты вне зависимости от утвержденного на федеральном уровне шкалирования и полученных отметок.

Далее в таблицах приведено распределение участников по нижнему и верхнему квартилям результатов всероссийских проверочных работ Кировского района.

Красным цветом отмечены значения ниже региональных. Значения в первом, нижнем квартиле показывают процент участников, чьи результаты находятся в 25% худших по региону; а значения в четвертом, верхнем квартиле – процент обучающихся с результатами, попавшими в 25% лучших по Санкт-Петербургу. Прочерк означает, что ни одна образовательная организация в Кировском районе не принимала участия в написании работы по предмету.

#### Начальное общее образование

Индивидуальные результаты четвероклассников Санкт-Петербурга по предметам схожи. При написании ВПР обучающиеся Кировского района показали результаты ниже, чем по Санкт-Петербургу. Так в нижнем квартиле располагаются около 30% результатов, а в верхнем – 20% (см. таблицу 3).

Таблица 3. ВПР в 4-х классах. Распределение по 1 и 4 квартилям, в %

4 классы	Математика		Русский язык		Окружающий мир	
	1 кв.	4 кв.	1 кв.	4 кв.	1 кв.	4 кв.
Кировский	32,3	18,8	29,9	20	29,2	19,5
Санкт-Петербург	28,1	23	27	24,1	26,4	23,3

#### Основное общее образование

##### Математика и русский язык

Результаты участников ВПР-2024 по математике в 5-8 классах являются неоднородными, так в нижнем квартиле оказались от 28 до 33 % результатов обучающихся, в верхнем – от 14 до 21% результатов (см. таблицу 4).

При написании ВПР обучающиеся Кировского района показали результаты ниже, чем по Санкт-Петербургу.

Таблица 4. ВПР 2024 по математике в 5–8-х классах. Распределение по 1 и 4 квартилям, в %

Математика	5 кл.		6 кл.		7 кл.		8 кл.	
	1 кв.	4 кв.	1 кв.	4 кв.	1 кв.	4 кв.	1 кв.	4 кв.
Гр. учреждений Кировский	30,2	20,8	38,2	20,8	28,1	18,1	37,8	14,3
Санкт-Петербург	27,8	22,3	35,9	22,8	25,6	19,4	31,6	18,9

Распределение участников ВПР 2024 по русскому языку в первом и четвертом квартилях представлено в таблице 5. При написании ВПР обучающиеся Кировского района показали результаты ниже, чем по Санкт-Петербургу. В нижнем квартиле 27-32% результатов, в верхнем квартиле – 13-23%.

Таблица 5. ВПР по русскому языку в 5-8-х классах. Распределение по 1 и 4 квартилям, в %

Русский язык	5 кл.		6 кл.		7 кл.		8 кл.	
	1 кв.	4 кв.	1 кв.	4 кв.	1 кв.	4 кв.	1 кв.	4 кв.
Гр. учреждений Кировский	29,7	22,0	27,4	19,3	31,5	23,3	32,3	20,2
Санкт-Петербург	27,3	24,6	25,4	22,7	28,2	25,0	29,7	22,5

### *Естественно-научные предметы*

В таблице 6 проценты участников Кировского района, чьи результаты всероссийских проверочных работ по естественно-научным предметам в 5-8-х классах, оказались в 25% худших (от 27 до 39,5% результатов учащихся района) или лучших результатов региона (от 15,5 до 21,5% результатов учащихся района). Участники из Кировского района во всех параллелях при выполнении ВПР по всем предметам показали низкие в сравнении с региональным значением результаты.

Таблица 6. ВПР по общественно-научным предметам в 4-8-х классах. Распределение по 1 и 4 квартилям, в %

Общественно-научные предметы	История								Обществознание						География						
	5 кл.		6 кл.		7 кл.		8 кл.		6 кл.		7 кл.		8 кл.		6 кл.		7 кл.		8 кл.		
	1 кв.	4 кв.	1 кв.	4 кв.	1 кв.	4 кв.	1 кв.	4 кв.	1 кв.	4 кв.	1 кв.	4 кв.	1 кв.	4 кв.	1 кв.	4 кв.	1 кв.	4 кв.	1 кв.	4 кв.	
Гр. учреждений	.	.	.	.	.	.	.	.	.	.	.	.	.	.	.	.	.	.	.	.	.
Кировский	36,2	17	38,9	21,1	39,3	15,5	35,3	15,5	37,1	12,7	31	19,7	39,2	15,5	27,9	21,4	34,1	18,8	35,1	20,5	
Санкт-Петербург	26,6	22,2	32,6	24,6	31,4	18,9	28,9	20,1	30,7	18,5	25,3	24,6	29,3	22,2	26,8	22,4	29,5	23,2	28,7	24,3	

### *Общественно-научные предметы*

Распределение результатов ВПР 2024 по общественно-научным предметам в 5-8-х классах по верхнему и нижнему квартилям представлено в таблице 7.

Результаты участников Кировского района всех параллелей являются неоднородными, так в нижнем квартиле работы по истории оказались 27-28,5% результатов обучающихся, в верхнем – от 19 до 23,6%, по обществознанию – от 25 до 33% результатов в первом и от 14,5 до 23,6% – в четвертом квартиле, по географии – в нижнем квартиле – от 28 до 41%, в верхнем – от 12,5 до 23,8% результатов обучающихся, по химии оказались в нижнем квартиле 30,5% результатов, в верхнем – 23,8% результатов.

При написании ВПР обучающиеся Кировского района показали результаты по общественно-научным предметам ниже, чем по Санкт-Петербургу, кроме результатов по истории 7 класса, обществознанию 6, 7 класса, географии 8 класса, химии 8 класса.



Таблица 7. ВПР по естественно-научным предметам в 5-8-х классах. Распределение по 1 и 4 квартилям, в %

Естественно-научные предметы	История								Обществознание								География								Химия	
	5 кл.		6 кл.		7 кл.		8 кл.		6 кл.		7 кл.		8 кл.		6 кл.		7 кл.		8 кл.		8 кл.					
Гр. учреждений	1 кв.	4 кв.	1 кв.	4 кв.	1 кв.	4 кв.	1 кв.	4 кв.	1 кв.	4 кв.	1 кв.	4 кв.	1 кв.	4 кв.	1 кв.	4 кв.	1 кв.	4 кв.	1 кв.	4 кв.	1 кв.	4 кв.				
Кировский	27	21,9	27,6	21,1	27,9	23,6	28,5	19,6	33,1	23,6	25	15,4	39,2	14,8	40,9	19,2	28,4	12,5	30,5	23,8	30,5	23,8				
Санкт-Петербург	26	22,6	25,8	21,3	25,9	22,8	27,9	22,8	30,5	21,3	31,1	21,7	30,4	19,8	36,5	23,2	25,8	19,6	26,4	22,8	26,4	22,8				

### Среднее общее образование

#### *Естественно-научные предметы*

Результаты участников Кировского района по всем работам естественно-научного блока в 11-х классах ниже региона. В нижнем квартиле оказались 30-42,6% результатов, в верхнем – от 13 до 19% результатов (см. таблицу 8).

Таблица 8. ВПР по общественно-научным предметам в 11-х классах. Распределение по 1 и 4 квартилям, в %

Общественно-научные предметы	11 кл.					
	Биология		Физика		Химия	
Гр. учреждений	1 кв.	4 кв.	1 кв.	4 кв.	1 кв.	4 кв.
Кировский	32,1	15,1	42,6	13,1	29,8	19,8
Санкт-Петербург	30,0	22,2	29,2	19,7	27,2	22,8

#### *Общественно-научные предметы*

В таблице 9 приведено распределение по нижнему и верхнему квартилям результатов всероссийских проверочных работ по общественно-научным предметам в 11-х классах.

Не очень успешно работы написали участники 11-х классов в сравнении с регионом: 36-38% результатов попало в нижний квартиль, 10-14% – в верхнем квартиле результатов региона.

Таблица 9. ВПР по естественно-научным предметам в 11-х классах. Распределение по 1 и 4 квартилям, в %

Общественно-научные предметы	11 кл.			
	География		История	
Гр. учреждений	1 кв.	4 кв.	1 кв.	4 кв.
Кировский	38,9	9,9	36,6	13,9
Санкт-Петербург	26,6	18,9	28,5	20,9

### Выполнение работ в целом и по уровням сложности

В таблицах 10-15 приведены проценты выполнения всероссийских проверочных работ Кировского района в целом и по уровням сложности – базовому, повышенному и высокому.

В таблице 16 представлены данные по заданиям, оценивающим функциональную грамотность обучающихся.

## Начальное общее образование

По всем трем предметам ВПР четвероклассники Кировского района Санкт-Петербурга показали результат выше, чем по РФ, но ниже Санкт-Петербурга.

Проценты выполнения заданий базового уровня сложности – 70-75%, что соответствует ожидаемому разработчиками КИМ уровню (60-90 %). Задания повышенного уровня сложности работы по математике решены обучающимися 4-х классов на 41 %, что находится в интервале примерного уровня выполнения таких задач (40-60 %). Средний процент выполнения заданий повышенной сложности ВПР по русскому языку составил 68,6, по окружающему миру – 67,8. Эти показатели превышают определенные разработчиком ВПР границы интервала примерного уровня выполнения заданий повышенного уровня сложности.

Таблица 10. Выполнение ВПР в 4-х классах Кировского района Санкт-Петербурга, в %

4 класс	Уровень сложности		
	Базовый	Повышенный и высокий	Работа
Предмет			
Русский язык	69,6	68,6	69,4
Математика	71,8	40,7	65,6
Окружающий мир	74,2	67,8	71,6

## Основное общее образование

### Математика и русский язык

По обоим обязательным предметам обучающиеся основной школы Кировского района Санкт-Петербурга показали результаты выше, чем по РФ, но ниже региона. Так, обучающиеся основной школы справились с ВПР по математике в среднем на 50 % или выше, по русскому языку – на 60 % и выше.

Проценты выполнения заданий базового уровня сложности работ по математике и русскому языку находятся в пределах 60-70 %, что соответствует ожидаемому разработчиками КИМ уровню (60- 90 %).

В работах по русскому языку все задания относятся к базовому уровню сложности.

Задания повышенного и высокого уровней сложности работы по математике выполнены обучающимися 5-6-х классов на 60 % и 44,9 % соответственно, что находится в интервале примерного уровня выполнения таких задач (40- 60 %). Процент выполнения заданий повышенной и высокой сложности обучающимися 7-х и 8-х классов составил менее 40 %, что не соответствует заявленному разработчиками КИМ примерному уровню выполнения таких заданий.

Таблица 11. Выполнение ВПР по русскому языку и математике в 5-8-х классах Кировского района Санкт-Петербурга, в %

Класс	Предмет	Уровень сложности		
		Базовый	Повышенный и высокий	Работа
5	Математика	63,6	60,2	62,7
6	Математика	70,9	44,9	54,6
7	Математика	69,1	32,1	57,4
8	Математика	58	35	51
8	Математика (угл.)	59,90	36,45	47,71
5	Русский язык	62,2	нет	62,2
6	Русский язык	64,7	нет	64,7
7	Русский язык	61,8	нет	61,8
8	Русский язык	62	нет	62

### ***Естественно-научная предметная область***

По всем работам ВПР, входящим в естественнонаучную предметную область, обучающиеся основной школы Кировского района Санкт-Петербурга показали результат на уровне РФ и выше, за исключением работы по физике и работы для школ с углубленным изучением биологии 8-х классов. Так, обучающиеся основной школы справились с ВПР по биологии в среднем на 55-68%, по физике – на 40 %, по химии – на 60 %.

Проценты выполнения заданий базового уровня сложности находятся в пределах 60-70 %, что соответствует ожидаемому разработчиками КИМ уровню (60-90 %), исключением является ВПР по биологии для 7-8-х классов (концентрическая программа) – процент выполнения заданий обучающимися ниже 60. В работе по биологии в 5-х классах все задания относятся к базовому уровню сложности.

Задания повышенной сложности в работах по биологии и химии решены обучающимися основной школы на 40-60 %, что находится в интервале примерного уровня выполнения таких задач (40-60 %). Средний процент выполнения заданий повышенного и высокого уровней сложности ВПР по физике составил 26-27,5 %, что не соответствует ожидаемому разработчиками КИМ уровню.

Таблица 12. Выполнение ВПР по предметам естественно-научной предметной области Кировского района Санкт-Петербурга, в %

Класс	Предмет	Уровень сложности		
		Базовый	Повышенный и высокий	Работа
5	Биология	64	нет	64
6	Биология	67,8	41,2	58,9
7	Биология	65,5	52,2	59,1
8	Биология	60,4	58,2	59,9
6	Биология (к.)	64,3	47,7	58,1
7	Биология (к.)	57,4	51,9	56,1
8	Биология (к.)	58,5	47,1	55,8
7	Физика	66,5	27,4	40,4
8	Физика	63,9	25,9	38,6
8	Химия	65,8	55,3	60,3

### ***Общественно-научные предметы***

По всем предметам по выбору общественно-научной предметной области обучающиеся 5-8-х классов Кировского района Санкт-Петербурга показали результат выше, чем по РФ. Так, обучающиеся основной школы Санкт-Петербурга справились с ВПР по истории в среднем на 53-57,5 %, по обществознанию – на 55-60 %, по географии – на 53-68 %.

Процент выполнения заданий базового уровня сложности большинства работ - 60% и ниже, ожидаемый уровень выполнения разработчиками КИМ 60-90 %. Работы по истории все параллели, обществознанию 8 класса и географии 7-8-х классов – процент выполнения заданий ниже 60. Исключением является работа по географии в 6-х классах – 72,8%.

Процент выполнения заданий повышенной сложности обучающимися основной школы составил: по географии от 37,9 до 49,4 %, по истории – от 33,8 до 54 %, по обществознанию – 45,6-71,2 %. Большинство показателей находятся в интервале примерного уровня выполнения таких заданий (40-60 %). Задания повышенного уровня сложности работы по истории выполнены шестиклассниками на 33,8 % и по географии семиклассниками на 37,9%, что не соответствует ожидаемому разработчиками КИМ уровню (40-60%). Процент выполнения заданий повышенной сложности по обществознанию восьмиклассниками составил 71,2 %, что превышает определенные разработчиком ВПР границы интервала примерного уровня выполнения заданий повышенного уровня сложности, что в сравнении с процентом выполнения заданий базовой сложности (ниже границ интервала примерного уровня выполнения заданий базового уровня сложности) вызывает вопросы и требует дальнейшего, более детального анализа.

Таблица 13. Выполнение ВПР по предметам общественно-научной предметной области Кировского района Санкт-Петербурга, в %

Класс	Предмет	Уровень сложности		
		Базовый	Повышенный и высокий	Работа
5	История	59,5	40,5	53,2
6	История	58,4	33,8	53,8
7	История	59,8	45,6	56,5
8	История	43,6	54	57,5
6	Обществознание	61,6	56	60,3
7	Обществознание	65,9	45,6	61
8	Обществознание	54,3	71,2	55,1
6	География	72,8	46,6	67,7
7	География	57,4	37,9	52,9
8	География	56,6	49,4	54,9

### Среднее общее образование

#### *Естественно-научные предметы*

По всем трем предметам ВПР естественно-научного блока одиннадцатиклассники Кировского района Санкт-Петербурга показали результат ниже РФ. Проценты выполнения заданий базового уровня сложности находятся в пределах 66-69%, что соответствует ожидаемому разработчиками КИМ уровню (60-90 %). Средний процент выполнения заданий повышенной сложности составил 43-57%, что находится в интервале примерного уровня выполнения таких задач (40-60 %).

Таблица 14. Выполнение ВПР по предметам естественно-научной предметной области в 11-х классах Кировского района Санкт-Петербурга, в %

Предмет	Уровень сложности		
	Базовый	Повышенный и высокий	Работа
Биология	68,5	56,8	64,1
Физика	65,7	42,7	58,6
Химия	75,5	49,1	65,9

#### *Общественно-научные предметы*

Одиннадцатиклассники Кировского района Санкт-Петербурга по обоим предметам ВПР общественно-научного направления показали результат ниже, чем по РФ.

Проценты выполнения заданий базового уровня сложности находятся в пределах 72-75%, что соответствует ожидаемому разработчиками КИМ уровню (60-90 %). Задания повышенного уровня сложности решены обучающимися на 52-58%, что находится в интервале примерного уровня выполнения таких задач (40-60 %).

Таблица 15. Выполнение ВПР по предметам общественно-научной предметной области в 11-х классах Кировского района Санкт-Петербурга, в %

Предмет	Уровень сложности		
	Базовый	Повышенный и высокий	Работа
История	71,7	57,8	68,4
География	74,3	51,9	66,8

### Функциональная грамотность

Всероссийские проверочные работы также являются одним из инструментов оценки функциональной грамотности обучающихся. В таблице 16 представлены проценты выполнения заданий по основным видам грамотности (читательская, математическая, естественно-научная), которые встречались в проверочных работах разных предметов и

классов. Следует отметить, что в целом ученики успешно справились с выполнением таких заданий, только два задания на оценку читательской грамотности были выполнены хуже, чем аналогичные задания по Российской Федерации. Задания на оценку математической и естественно-научной грамотности затруднений у учащихся района не вызвали.

Таблица 16. Выполнение заданий, оценивающих функциональную грамотность, в %

Вид грамотности	Класс	Предмет	№№	% выполнения заданий		
				Кировский	СПб	РФ
Естественно-научная	8	Биология линейная	8.1.	78,9	76,7	70,7
Естественно-научная	6	География	3.3.	70,9	72,1	66,8
Естественно-научная	7	География	7.1.	86,7	85,9	80,1
Естественно-научная	7	География	7.2.	73,2	74,1	68,7
Естественно-научная	11	Химия	14	51,0	51,8	47,4
Естественно-научная	8	Химия	5.1.	56,1	61,4	53,2
Естественно-научная	8	Химия	5.2.	43,1	46,5	39,0
Математическая	4	Математика	9.1.	55,4	60,5	54,9
Математическая	4	Математика	9.2.	47,7	50,8	44,9
Математическая	8	Математика	16.1.	65,1	68,7	56,9
Математическая	8	Математика	16.2.	47,5	49,4	39,6
Читательская	11	История	3	73,5	76,0	75,5
Читательская	6	Обществознание	3.1.	76,1	78,3	72,9
Читательская	6	Обществознание	3.2.	54,6	63,7	63,8
Читательская	7	Обществознание	3.1.	78,9	81,2	76,0
Читательская	4	Русский язык	8	69,4	72,7	68,4
Читательская	6	Русский язык	11	67,2	67,4	62,6
Читательская	7	Русский язык	11.1.	61,3	65,9	58,8
Читательская	7	Русский язык	11.2.	50,5	52,2	41,4
Читательская	8	Русский язык	8	59,8	59,4	56,6

## ВЫЯВЛЕНИЕ ОБРАЗОВАТЕЛЬНЫХ ДЕФИЦИТОВ

При анализе результатов ВПР-2024 видно, что учащиеся Кировского района показывают результаты сравнимые с результатами Российской Федерации, но при этом следует признать, что по некоторым предметам учащиеся района показывают результаты значительно ниже регионального уровня. Озабоченность вызывают результаты выполнения работ, в которых процент дефицитных заданий составляет 75 и более процентов.

Под районными дефицитами понимаются задания, процент выполнения которых по району оказался ниже, чем по России и значительно ниже, чем по Санкт-Петербургу. Так, например, при анализе результатов по географии в 11-ом классе было выявлено 100% дефицитных заданий, более 80% заданий было зафиксировано в работах по истории и физике в 11-ом классе, обществознанию в 8-ом классе. Между тем по математике в 4 классе дефицитных заданий выявлено не было. Следует также отметить, что в целом работы в начальной школе были выполнены на высоком уровне.

В таблице 17 представлено распределение работ в зависимости от количества выявленных в них дефицитных заданий.

Таблица 17. Распределение работ по количеству выявленных дефицитов

Класс	Процент дефицитных заданий в работе			
	до 25	от 25 до 50	от 50 до 75	75 и более
4	Математика, Окружающий мир, Русский язык	-	-	-
5	Русский язык, Математика, Биология	-	История	-
6	География	Русский язык, Биология концентрическая, История, Биология линейная	Обществознание, Математика	-
7	-	Биология линейная, Математика, Русский язык	Биология концентрическая, География, Обществознание, Физика	История
8	Химия	Биология линейная, Математика (углубленная), Русский язык	История, Математика, География, Биология концентрическая, Физика	Обществознание
11	-	-	Биология, Химия	История, Физика, География

На рисунке 38 представлено распределение работ в зависимости от уровня их выполнения участниками из Кировского района Санкт-Петербурга и наличия заданий, выполненных хуже, чем в целом по РФ. Необходимо обратить внимание на работы, процент выполнения которых не достигает 60, а процент дефицитных заданий более 30. См. [Приложение 2](#).

Отметим работы по истории в 7-8 и 11-х классах, обществознанию в 7-8-х классах, по географии в 7 и 11-х классах: на рисунке 38 выделены красным пунктиром, где процент дефицитных заданий более 60%, сравнивая с РФ, а средний процент выполнения работы менее 60%. Возможно, такой низкий процент выполнения работ в этих классах связан с тем, что работу выполняли обучающиеся с низкой мотивацией к изучению данных предметов. Так, в последний год обучения в школе, согласно рекомендациям Рособрнадзора, обучающиеся 11-х

классов по желанию принимали участие в ВПР по тем предметам, который выбирали для сдачи ГИА в 11 классе.

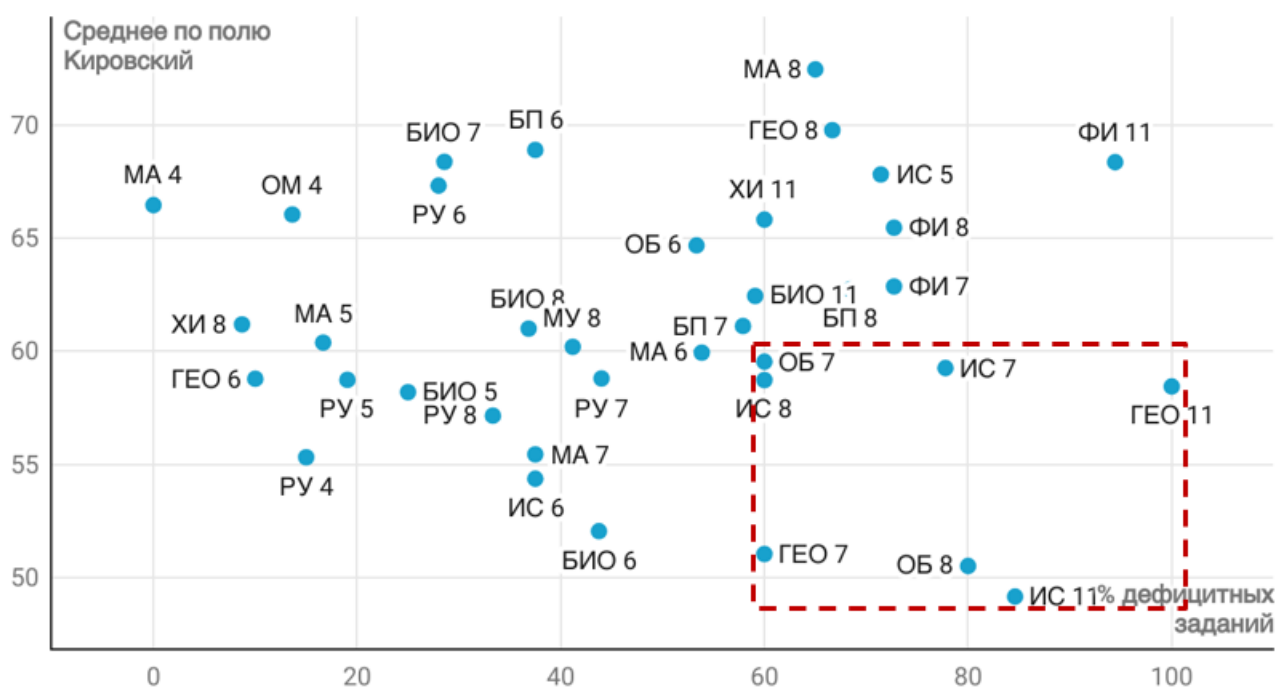


Рис. 38 Проценты выполнения ВПР-2024 и дефицитных заданий

### Предметные дефициты

Подробнее предметные дефициты района по обязательным предметам (математика, русский язык, окружающий мир), общественно-научным предметам (география, история, обществознание), естественно-научным предметам (биология, физика, химия) представлены в [Приложении 2](#).

В таблицах можно ознакомиться с процентом выполнения заданий, уровнями сложности, максимальным баллом, блокам ООП, выявленными районными дефицитами относительно Российской Федерации и точками роста относительно Санкт-Петербурга.

### Метапредметные дефициты

В описаниях всероссийских проверочных работ предлагаемые задания распределены по позициям кодификатора проверяемых требований к итогам обучения, что позволяет проанализировать метапредметные дефициты обучающихся района. Исключением являются ВПР по всем предметам для 10–11-х классов, а также для 4-х и 5–8-х классов по математике, т.к. для этих параллелей отнесение заданий к тому или иному метапредметному результату не представлено.

В таблице 18 представлены метапредметные дефициты по параллелям (красным цветом отмечен результат равный или выше 50 %). При проведении мониторинга качества подготовки обучающихся образовательных организаций осуществляется оценка сформированности десяти метапредметных умений.

Данные, представленные в таблице, позволяют выделить метапредметные умения, являющиеся общими дефицитами для обучающихся нескольких параллелей сразу.

Наибольший процент дефицитных метапредметных результатов наблюдается в 7-8 классах.

Таблица 18. Метапредметные дефициты по параллелям

№№	Метапредметный результат	4	5	6	7	8	Общий итог
		Количество заданий всего/ количество (%) дефицитных заданий					
1	умение определять понятия, создавать обобщения, устанавливать аналогии, классифицировать, самостоятельно выбирать основания и критерии для классификации	-	20/6	40/14	36/21 (58,3%)	72/29	168/70
2	умение устанавливать причинно-следственные связи, строить логическое рассуждение, умозаключение (индуктивное, дедуктивное и по аналогии) и делать выводы	4/0	16/5	38/10	49/30 (61,2%)	89/35	196/80
3	умение создавать, применять и преобразовывать знаки и символы, модели и схемы для решения учебных и познавательных задач	10/1	5/1	14/4	22/15 (68,2%)	34/16	85/37
4	смысловое чтение	7/2	6/1	22/8	21/12 (57,1%)	19/14 (73,7%)	75/37
5	умение излагать свое мнение и аргументировать свою точку зрения и оценку событий	10/2	3/0	-	-	-	13/2
6	умение осознанно использовать речевые средства в соответствии с задачей коммуникации для выражения своих мыслей, планирования своей деятельности, формулирования и аргументации своего мнения; владение устной и письменной речью	10/2	7/1	18/5	10/3	13/8 (61,5%)	58/19
7	умение оценивать правильность выполнения учебной задачи, собственные возможности ее решения	-	-	6/3 (50%)	1/0	13/3	20/6
8	формирование и развитие экологического мышления, умение применять его в познавательной, коммуникативной, социальной практике и профессиональной ориентации	-	-	-	-	19/2	19/2
9	умение применять географическое мышление в познавательной, коммуникативной и социальной практике	-	-	9/1	5/2	3/3 (100%)	17/6
10	владение основами самоконтроля, самооценки, принятия решений и осуществления осознанного выбора в учебной и познавательной деятельности	-	5/4 (80%)	5/3 (60%)	=	2/1	12/8

Так, например, затруднения со смысловым чтением испытывают обучающиеся начиная с 6-го класса. Данное умение лежит в основе извлечения, понимания и оценки полученной из текста информации, умения быстро и эффективно обрабатывать текст, определять его



основной смысл и значение, а также принимать решения на основе полученной информации. Данное умение безусловно обеспечивает успешность в обучении, а также саморазвитии и самосовершенствовании, представляя собой основу формирования, в том числе и предметных результатов. Кроме того, очень важным для освоения основной образовательной программы является умение принимать решения и осуществлять осознанный выбор в учебной и познавательной деятельности, владеть основами самоконтроля и самооценки, которые также являются дефицитными для обучающихся 5–6-х классов.

Подробнее метапредметные дефициты района представлены в [Приложении 3](#).

В таблицах можно ознакомиться с процентом выполнения заданий по десяти умениям, уровнями сложности, максимальным баллом, блокам ООП, выявленными районными дефицитами относительно Российской Федерации и точками роста относительно Санкт-Петербурга.

## **ДИНАМИКА РЕЗУЛЬТАТОВ. ПОВТОРЯЮЩИЕСЯ ДЕФИЦИТЫ**

Средний процент выполнения работы ВПР-2024 по региону (64%) выше результатов Кировского района (61,61%) на 2,4%. Обучающиеся района получили в среднем результаты на уровне с общероссийскими (61,66%).

Сравнение результатов ВПР за 2023, 2024 годы показало, что средний % выполнения задания по РФ вырос либо осталось на том же уровне в 19,4% заданий ВПР, снизился в 80,6% заданий ВПР; средний % выполнения задания ВПР по региону выросло в 28,04% заданий, снизился в 71,96% заданий; средний % выполнения задания ВПР по району вырос в 44,57% заданий ВПР, снизился в 55,13% заданий ВПР.

В таблице 19 представлена разница в процентах выполнения всероссийских проверочных работ обучающимися Кировского района Санкт-Петербурга в 2023 и 2024 годах (красным цветом отмечена отрицательная динамика). Отрицательные значения говорят о том, что результат, полученный в ВПР-2024, ниже, чем в предыдущем году.

Из таблицы 19 видно, что в целом динамика результатов обучающихся Кировского района по предметам положительная за исключением незначительного снижения (в среднем на 0,1-5%) по ВПР в 4-х классах, в 5-х по истории, русскому языку, в 7-х классах по истории, в 8-х классах по истории, математике (базовая, углубленная), химии, в 11-х классах по географии, истории, физике.

Относительно 2023 года участники по РФ, региону и району в этом году улучшили свои результаты ВПР в среднем лишь на 1%. Несмотря на это, число повторяющихся дефицитных заданий ВПР растет. Повторяющимися дефицитными заданиями посчитали те задания, процент выполнения которых два года подряд ниже средних результатов по региону, и отдельно посчитали задания, % выполнения которых ниже средних результатов по РФ два года подряд.

В таблице 20 указан процент повторяющихся дефицитных заданий для обучающихся Кировского района, относительно результатов Санкт-Петербурга второй год подряд. Также указан процент дефицитных заданий для обучающихся Кировского района, относительно общероссийских результатов два года подряд. Для определения предметов, с наибольшим и наименьшим количеством повторяющихся дефицитов, показатели распределены на группы по квартилям (1 группа – 0-25%, 2 группа – 25-50%, 3 группа – 50-75%, 4 группа – 75-100%).

Можно отметить, что те предметы ВПР, которые для Кировского района не содержат повторяющихся дефицитов вообще, сравнивая с общероссийскими результатами (ни одной ВПР не попало в 4 группу), могут содержать 50-80% повторяющихся дефицитных заданий в сравнении со средними результатами по региону. Результаты региона значительно выше районных, так по обществознанию в 8 классе, истории в 6 и 5 классе наблюдается 100% заданий в работе с уровнем выполнения ниже, чем по Санкт-Петербургу, второй год подряд.

Подробнее ознакомиться с динамикой результатов ВПР последних двух лет можно в [Приложение 4](#). В таблицах представлено сравнение результатов вместе с перечнем повторяющихся дефицитов в этом году по проверяемым требованиям/умениям по Блокам ООП, согласно спецификациям контрольно-измерительных материалов ВПР.

Таблица 19. Динамика выполнения ВПР, в %

Класс	Предмет	% Выполнения работы		Динамика, в %
		2023	2024	
4	Математика	69,62	67,83	<b>-1,79</b>
4	Окружающий мир	73,79	72,48	<b>-1,31</b>
4	Русский язык	71,46	69,79	<b>-1,67</b>
5	Биология	63,73	66,05	2,32
5	История	56,28	55,44	<b>-0,84</b>
5	Математика	62,49	64,69	2,20
5	Русский язык	62,63	62,74	<b>0,11</b>
6	Биология концентрическая	54,76	58,74	3,98
6	Биология линейная	56,57	58,79	2,22
6	География	68,70	68,91	0,21
6	История	58,05	58,80	0,75
6	Математика	58,00	59,95	1,95
6	Обществознание	58,64	59,54	0,90
6	Русский язык	63,83	65,47	1,64
7	Биология 7 класс (концентрическая, по программе 8	53,35	55,31	1,96
7	Биология 7 класс (линейная, по программе	55,84	60,39	4,55
7	География	52,85	54,36	1,52
7	История	57,03	57,15	<b>0,13</b>
7	Математика	59,27	61,12	1,85
7	Обществознание	60,58	62,87	2,29
7	Русский язык	59,98	62,45	2,46
7	Физика	46,31	50,50	4,19
8	Биология концентрическая	56,22	58,19	1,97
8	Биология линейная	59,70	61,19	1,49
8	География	51,22	52,04	0,82
8	История	63,37	61,01	<b>-2,36</b>
8	Математика	51,54	51,03	<b>-0,50</b>
8	Математика (углубленная)	61,70	60,20	<b>-1,50</b>
8	Обществознание	57,65	58,73	1,08
8	Русский язык	64,59	65,83	1,24
8	Физика	47,63	49,15	1,52
8	Химия	58,78	58,44	<b>-0,34</b>
11	Биология	64,31	66,47	2,16
11	География	71,54	67,33	<b>-4,21</b>
11	История	69,71	68,39	<b>-1,32</b>
11	Физика	61,31	59,26	<b>-2,05</b>
11	Химия	68,06	68,37	0,31

Таблица 20. Кол-во повторяющихся дефицитных заданий Кировского района Санкт-Петербурга по Блокам ООП

Класс	Название предмета	% заданий (СПб)	Группа (СПб)	% заданий (РФ)	Группа (СПб)
4	Математика	80,00	4	0,00	1
4	Окружающий мир	36,36	2	9,09	1
4	Русский язык	70,00	3	5,00	1
5	Биология	50,00	3	15,00	1
5	История	100,00	4	57,14	3
5	Математика	58,33	3	16,67	1
5	Русский язык	57,14	3	9,52	1
6	Биология концентрическая	43,75	2	37,50	2
6	Биология линейная	50,00	3	43,75	2
6	География	50,00	3	0,00	1
6	История	100,00	4	25,00	2
6	Математика	76,92	4	46,15	2
6	Обществознание	73,33	3	46,67	2
6	Русский язык	84,00	4	20,00	1
7	Биология 7 класс (концентрическая, по программе 8	36,84	2	42,11	2
7	Биология 7 класс (линейная, по программе	42,86	2	28,57	2
7	География	75,00	4	50,00	3
7	История	77,78	4	44,44	2
7	Математика	68,75	3	31,25	2
7	Обществознание	93,33	4	53,33	3
7	Русский язык	76,00	4	40,00	2
7	Физика	81,82	4	45,45	2
8	Биология концентрическая	63,16	3	52,63	3
8	Биология линейная	31,58	2	21,05	1
8	География	83,33	4	55,56	3
8	История	70,00	3	40,00	2
8	Математика	90,00	4	45,00	2
8	Математика (углубленная)	11,76	1	5,88	1
8	Обществознание	100,00	4	53,33	3
8	Русский язык	66,67	3	22,22	1
8	Физика	63,64	3	54,55	3
8	Химия	65,22	3	4,35	1
11	Биология	63,64	3	54,55	3
11	География	77,78	4	55,56	3
11	История	92,31	4	69,23	3
11	Физика	61,11	3	61,11	3
11	Химия	33,33	2	26,67	2

## АНАЛИЗ РЕЗУЛЬТАТОВ НА УРОВНЕ ОБРАЗОВАТЕЛЬНЫХ ОРГАНИЗАЦИЙ. ВЫЯВЛЕНИЕ ГРУПП РИСКА

Для оценки уровня и объективности результатов образовательных организаций используется региональная система показателей и маркеров, представленная в разделе «Подходы к анализу результатов» отчета.

По результатам каждой ВПР для школ был рассчитан процент набранных маркеров от максимально возможного, а затем взят средний процент по всем работам. В таблице 21 на уровне района приведено распределение образовательных организаций по четырем диапазонам значения среднего процента набранных маркеров уровня и объективности результатов: 0-25; 25-50; 50-75 и 75-100. В таблице 21 указано количество ОО Кировского района, в скобках указан процент ОО от всех ГБОУ Кировского района Санкт-Петербурга.

Таблица 21. Распределение ОО в зависимости от значений показателей среднего процента маркеров уровня и объективности результатов

Гр. учреждений	Всего по заявкам	Маркеры уровня результатов. Кол-во (%) ОО со средним процентом в диапазоне:				Маркеры объективности результатов. Кол-во (%) ОО со средним процентом в диапазоне:			
		0-25	25-50	50-75	75-100	0-25	25-50	50-75	75-100
Кировский	41 ГБОУ	2 (4,9)	15 (36,6)	18 (43,9)	6 (14,6)	11 (26,8)	29 (70,7)	1 (2,4)	0 (0)
Санкт-Петербург	693	138 (19,9)	286 (41,3)	220 (31,7)	51 (7,4)	244 (35,2)	264 (38,1)	10 (1,4)	0 (0)

Таким образом, ни одна образовательная организация Кировского района не попала в диапазон 75-100%, 40 ГБОУ Кировского района продемонстрировали по всем работам средний процент маркеров объективности результатов ВПР в диапазоне менее 50% (то есть 11 школ оказались в нижнем квартиле (0-25%) – 26,8% ОО района, 29 школ во втором квартиле (25-50%) - 70,7% ОО района), 1 ОУ со средним значением 58,3%, оказалось в третьем квартиле (50-75%).

По уровню результатов ВПР-2024, 6 государственных образовательных организаций практически по всем написанным работам показывают низкие результаты в сравнении с региональными показателями. Средний процент набранных маркеров для них составил от 75 до 100 (см. таблицу 22). Иными словами, эти школы являются региональной группой риска низких результатов обучения. При этом только 3 из 6 ОО включены в федеральный перечень ШНОР (выделены в таблице оранжевым цветом). Большое количество школ с высоким показателем среднего процента маркеров уровня результатов в процентном выражении зафиксировано в Кировском районе относительно других районов региона.

Таблица 22. Региональная группа риска низких образовательных результатов (выборка по району)

Район	Наименование ОО	ШНОР	Необъект.	Ср. % маркеров уровня результатов	Ср. % маркеров объективности результатов
Кировский	ГБОУ ЦО №162	Нет	Нет	94,4	59,3
Кировский	ГБОУ СОШ №254	Нет	Нет	76,7	45,3
Кировский	ГБОУ СОШ №277	Да	Нет	76,2	35,5
Кировский	ГБОУ СОШ №388	Нет	Да	76,6	35,6
Кировский	ГБОУ СОШ №538	Да	Нет	88,7	43,8
Кировский	ГБОУ СОШ №608	Да	Нет	86,7	36,4

Если рассматривать показатели объективности, то все школы списка показывают значение среднего процента маркеров уровня объективности результатов ВПР-2024 от 35 до 60%. Это говорит о том, что большинство работ образовательными организациями проводятся в соответствии с методическими рекомендациями, нормативно-правовыми документами и инструкциями.

Средние процентные показатели маркеров уровня и объективности результатов по Кировскому району приведены в [Приложении № 1](#).

## ВЫВОДЫ

По итогам ВПР-2024 на районном уровне было получено и обработано 52212 результатов обучающихся школ Кировского района Санкт-Петербурга. При проведении работ существенных нарушений установленного порядка не выявлено. Тем не менее анализ данных позволил зафиксировать в некоторых образовательных организациях некорректное внесение сотрудниками школ сведений в ФИС ОКО. Таким образом, на районном уровне необходимо уделить внимание качеству ведения федеральных информационных систем с целью недопущения подобных ошибок при проведении последующих мониторинговых процедур.

Оценка распределения участников ВПР-2024 по набранным баллам, как и в предыдущие волны ВПР, показала, что в Санкт-Петербурге сохраняется проблема объективности результатов, проявляющаяся в завышении баллов на нижних границах отметок «3», «4», «5». Тенденция прибавления 1–2 баллов обучающимся для получения более высоких результатов приводит к искажению реальной ситуации на уровне региона. Подобное завышение менее всего выражено во всех работах для начальной школы, в географии в 6-х и 11-х классах, в математике углубленного уровня в 8-х классах, истории в 11-х классах, а также в работах, проводимых в компьютерной форме.

В данном случае можно говорить о необходимости продолжения систематической, комплексной работы с образовательными организациями о важности получения объективных данных для обеспечения эффективности управления на основе достоверных данных.

В целом школьники Кировского района Санкт-Петербурга показывают результаты выше или на уровне с общероссийскими, за исключением обучающихся 6-8, 11-х классов по биологии, 7-8, 11-х классов по географии, 5, 7-8, 11-х классов по истории, 8-х классов по математике, 6-8-х классов по обществознанию, 7-8, 11-х классов по физике, 11-х классов по химии.

Распределение участников ВПР-2024 по квартилям показало, что в Кировском районе результаты ниже региональных. Так, в начальной школе по всем трем работам результаты хуже, чем по региону. В основной школе процент участников из Кировского района в нижнем квартиле выше регионального значения, кроме результатов по истории 7 класса, обществознанию 6, 7 класса, географии 8 класса, химии 8 класса. В средней школе по всем предметам результаты Кировского района ниже региональных значений.

При сравнении результатов ВПР Кировского района за 2023 и 2024 годы следует отметить положительную динамику по большинству предметов (65%), кроме незначительного снижения результатов в 4-х классах по обязательным предметам, в 5-х классах по истории, русскому языку, в 7-х классах по истории, в 8-х классах по истории, математике (базовая, углубленная), химии, в 11-х классах по географии, истории, физике.

В ходе анализа отдельных заданий, выявлено 45,9% всех заданий ВПР как дефицитные, т.к. уровень выполнения ниже РФ, кроме ВПР в 4-х классах по математике, и отметим 80% всех заданий ВПР, как дефицитные, для обучающихся Кировского района в 2024 году относительно результатов региона по всем работам ВПР.

При этом процент дефицитных заданий составляет 30 и более со средним процентом выполнения ниже 60% в работах: ВПР в 6, 8-х классах по математике, 5-7-х классах по истории, 7-8-х классах по географии, 6, 8-х классах по обществознанию, 6-х классах по биологии (линейная программа) и 6-8-х классах по биологии (концентрическая программа), 7-8, 11-х классах по физике, в 8-х классах по химии. Среди заданий по данным работам зафиксировано от 50 до 100 % дефицитных заданий, относительно результатов по региону, от 9 до 95% дефицитных заданий относительно результатов по РФ, исключением является ВПР по химии в 8-х классах (8,7% дефицитных заданий), по остальным работам таких заданий больше 30%.

Многие дефициты повторяются в течение трех лет проведения ВПР, согласно отчетам СПб ЦОКОиИТ. Повторяющиеся дефициты Кировского района отметим во всех заданиях ВПР по истории 5, 6 класса, по обществознанию 8 класса, сравнивая с результатами региона,

и отсутствуют повторяющиеся дефициты лишь по математике 4 класса и географии 6 класса, относительно результатов РФ.

Методическим объединениям районного и школьного уровней необходимо провести дополнительный анализ выполнения заданий по этим предметам и выстроить комплексную системную работу по устранению выявленных дефицитов.

Всероссийские проверочные работы также являются одним из инструментов оценки функциональной грамотности обучающихся. Следует отметить, что в целом ученики успешно справились с выполнением таких практико-ориентированных заданий. Из заданий по функциональной грамотности только два задания на оценку читательской грамотности были выполнены хуже, чем аналогичные задания по Российской Федерации. Задания на оценку математической и естественно-научной грамотности затруднений у учащихся района не вызвали.

Региональная система маркеров уровня и объективности результатов позволяет выявить образовательные организации, результаты которых значительно отличаются от региональных, как в целом, так и в разрезе уровней образования, предметов, отдельных работ. Так, 6 государственных школ Кировского района по итогам ВПР-2024 могут быть отнесены к группе риска получения низких образовательных результатов.

Особое внимание при работе с результатами ВПР-2024 на уровне района и образовательных организаций следует обратить на те работы, в которых проценты маркеров уровня и/или объективности результатов приближены к максимальным значениям.

При этом целесообразным представляется учитывать взаимосвязь между отдельными предметами с целью выявления общих метапредметных дефицитов и между параллелями — для выявления общих предметных дефицитов. Такой подход позволит сформировать наиболее актуальные направления работы районных и школьных систем оценки качества образования, а также разработать управленческие решения с целью повышения образовательных результатов обучающихся.

## **ПРИЛОЖЕНИЯ**

**[Приложение 1. Результаты ВПР-2024 в разрезе Кировского района](#)**

**[Приложение 2. Предметные дефициты ВПР-2024 в разрезе Кировского района](#)**

**[Приложение 3. Метапредметные дефициты ВПР-2024 в разрезе Кировского района](#)**

**[Приложение 4. Достижение планируемых результатов ВПР за два года](#)**